



**CENTRUM ROŽMITÁL POD TŘEMŠÍNEM**  
poskytovatel sociálních služeb  
Na Spravedlnosti 589  
262 42 Rožmitál pod Třemšínem

**2022**

# VÝROČNÍ ZPRÁVA



**„Budeme Vám oporou“**

**Středočeský kraj**

Zde poskytované sociální služby jsou  
spolufinancovány Středočeským krajem.



evropský  
sociální  
fond v ČR



EVROPSKÁ UNIE



OPERAČNÍ PROGRAM  
LIDSKÉ ZDROJE  
A ZAMĚSTNANOST

PODPORUJEME  
VAŠI BUDOUCNOST  
[www.esfcr.cz](http://www.esfcr.cz)

# Základní údaje

<b>Název organizace</b>	Centrum Rožmitál pod Třemšínem, poskytovatel sociálních služeb (dále jen Centrum)
<b>Působnost</b>	celostátní
<b>Organizační forma</b>	příspěvková organizace Středočeského kraje
<b>IČ</b>	42727219
<b>Adresa</b>	Na Spravedlnosti 589, 262 42 Rožmitál pod Tř.
<b>Telefon</b>	318 679 411
<b>Fax</b>	318 679 440
<b>E-mail</b>	<a href="mailto:sekretariat@centrumrozmital.cz">sekretariat@centrumrozmital.cz</a>
<b>Web</b>	<a href="http://www.centrumrozmital.cz">www.centrumrozmital.cz</a>
<b>Vedení organizace</b>	Ing. Luboš Halenkovský, ředitel

## ÚVODNÍ SLOVO ŘEDITELE

## I. PŘEHLED ČINNOSTI ZAŘÍZENÍ

- I.1 UBYTOVÁNÍ
- I.2 STRAVOVÁNÍ
- I.3 SOCIÁLNÍ SLUŽBA
- I.4 FOTOGALERIE

## II. PROVOZ

## III. ZDRAVOTNÍ, OŠETŘOVATELSKÁ PÉČE, REHABILITACE

## IV. ZAMĚSTNANCI

- IV.1 ORGANIZAČNÍ STRUKTURA
- IV.2 PRACOVNÍ NESCHOPNOST
- IV.3 VZDĚLÁVÁNÍ

## V. BOZP

## VI. FINANČNÍ ZHODNOCENÍ

## VII. ZÁVĚR



# ÚVODNÍ SLOVO ŘEDITELE

*Vážení přátelé,*

*dovolte mi, abych Vás prostřednictvím této Výroční zprávy informoval o kompletním hodnocení provozu našeho Centra, příspěvkové organizace, a to jak z pohledu poskytování sociálních služeb klientům, tak i z pohledu provozně – ekonomického.*

*Uvedenými údaji bych rád přiblížil široké veřejnosti hospodaření naší organizace jak po stránce financování, personálním obsazení, organizační struktuře, skladbě klientů, tak i nahlédnutí do aktivit a života v našem zařízení za rok 2022.*

*Děkuji Vám všem*

*Ing. Luboš Halenkovský, ředitel zařízení*



# I. PŘEHLED ČINNOSTI ZAŘÍZENÍ

V Centru poskytujeme dva druhy služeb určené seniorům.

## ➤ DOMOV PRO SENIORY

Domov pro seniory poskytuje služby uživatelům **od 63 let**.

## ➤ DOMOV SE ZVLÁŠTNÍM REŽIMEM

Domov se zvláštním režimem poskytuje služby uživatelům s chronickým duševním onemocněním **od 57 let** s diagnózou demence bez vážnějších poruch chování.

Zaměřujeme se převážně na stařeckou demenci a Alzheimerovu chorobu.

Pomáháme našim klientům vybírat z jednotlivých služeb podle úrovně jejich schopnosti plnit běžné denní úkony a postarat se o sebe. Jedná se o sociální služby s komplexní péčí založenou na moderních terapeutických postupech. Zahrnuje nepřetržité sociální a zdravotní služby, stravování a rozmanité volnočasové aktivity. Tato služba je určena lidem, kteří ze zdravotních důvodů již nemohou zůstat doma a potřebují odbornou péči. Naše služby poskytují co nejširší možnosti pomoci seniorům odvíjející se od jejich reálného zdravotního stavu a mentálních schopností.

# I.1 UBYTOVÁNÍ

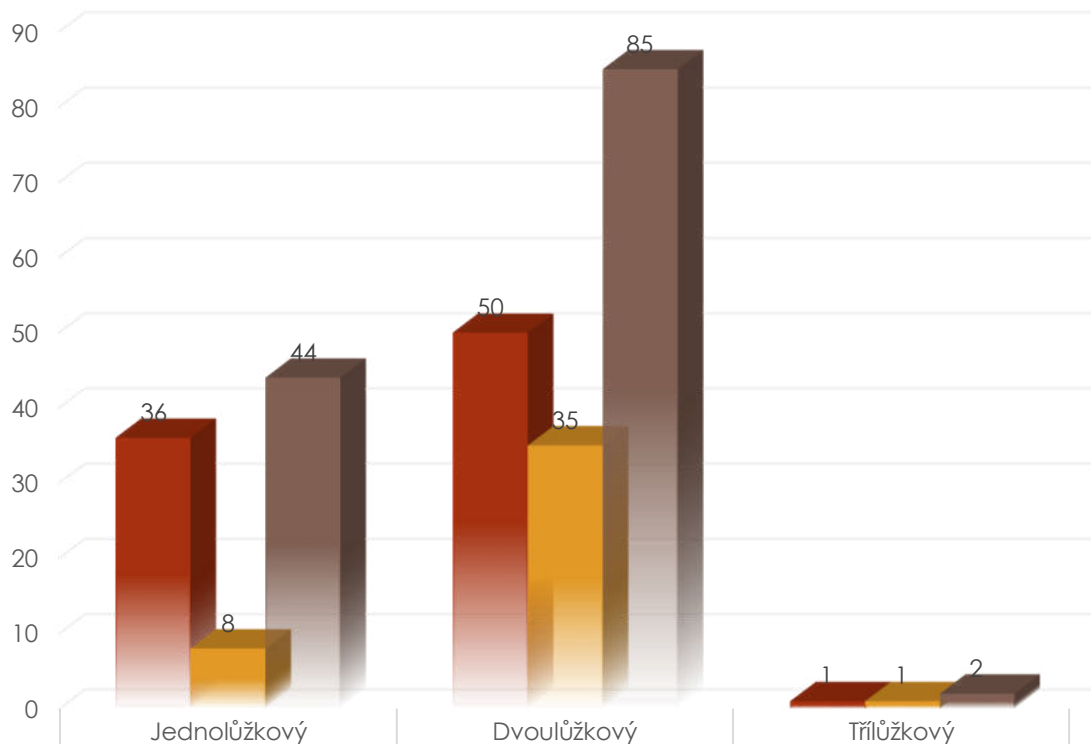
Celková kapacita zařízení je 220 lůžek , tj.139 lůžek nabízí Domov pro seniory a 81 lůžek Domov se zvláštním režimem.

Ubytování je poskytováno v bezbariérovém prostředí, v jednolůžkových, dvoulůžkových a výjimečně i třílůžkových pokojích.

Pokoje jsou nekuřácké s možností využití vyhrazených prostor domova ke kouření.

Úhrada za pobyt v "Centru" placená uživatelem je stanovena dle **Zákona č. 108/2006 Sb.**, který provádí **Vyhláška č. 505/2006 Sb.** a řídí se Ceníkem Centra.

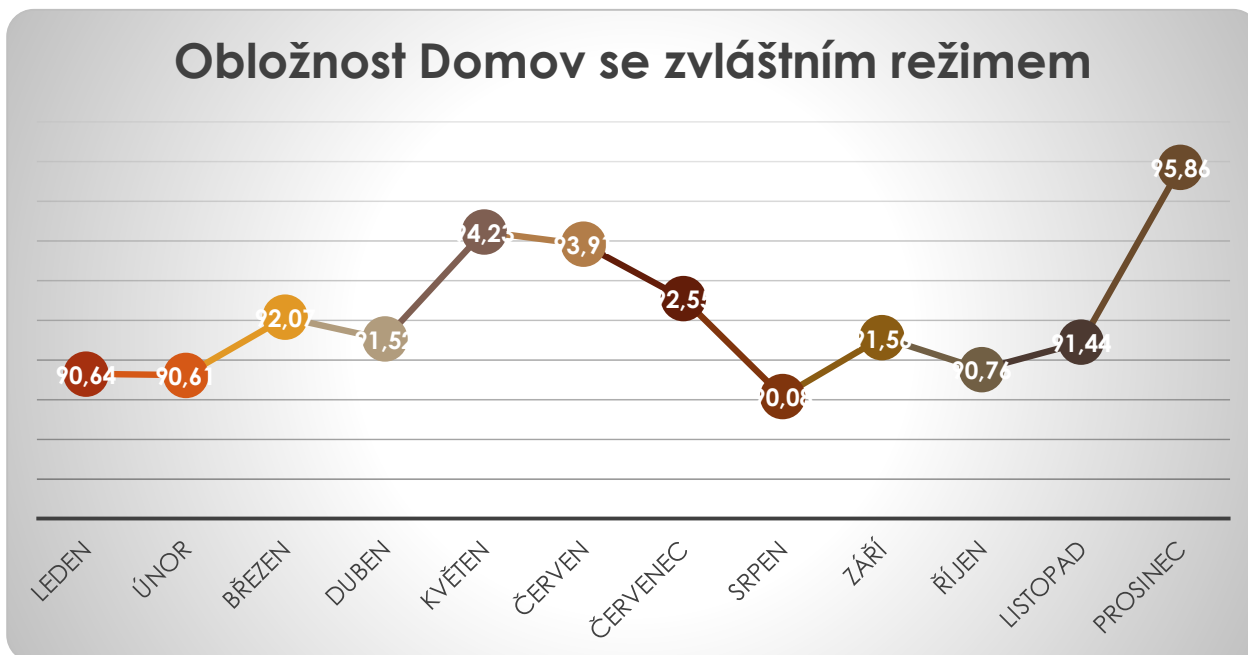
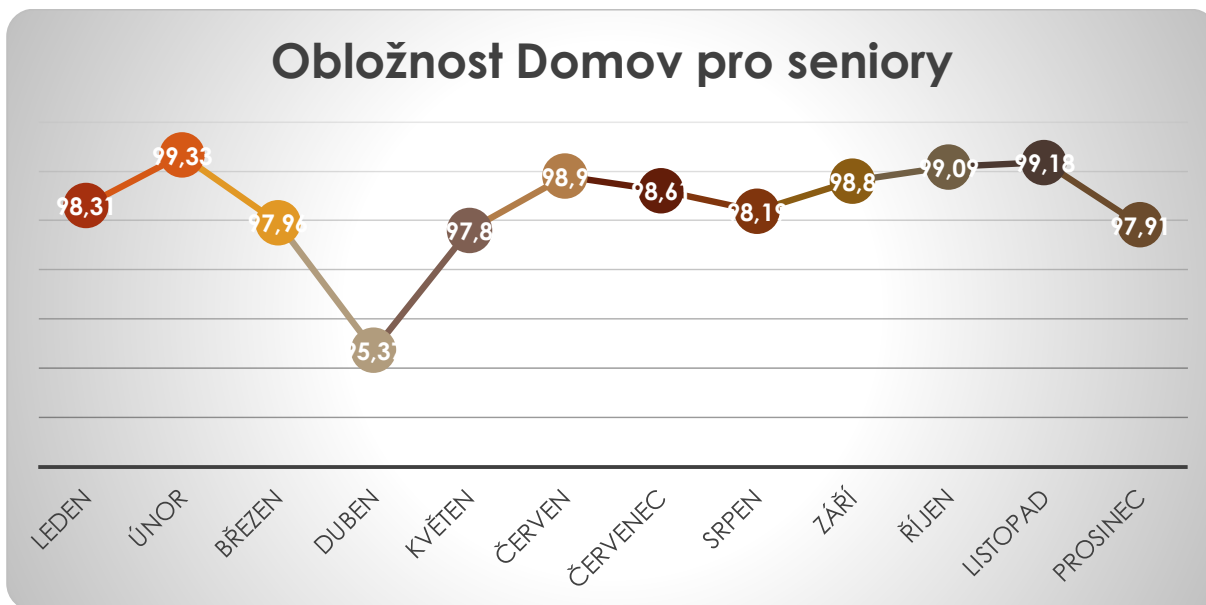
<u>Ceník ubytování</u>	
<b>Jednolůžkový pokoj</b>	<b>250,-Kč/den</b>
<b>Dvoulůžkový pokoj</b>	<b>230,-Kč/den</b>
<b>Třílůžkový pokoj</b>	<b>215,-Kč/den</b>



■ Domov pro seniory	36	50	1
■ Domov se zvláštním režimem	8	35	1
■ Celkem	44	85	2

Průměrná obložnost v roce 2022 činila:

- Domov pro seniory 97,91 %,
- Domov se zvláštním režimem 95,86 %.

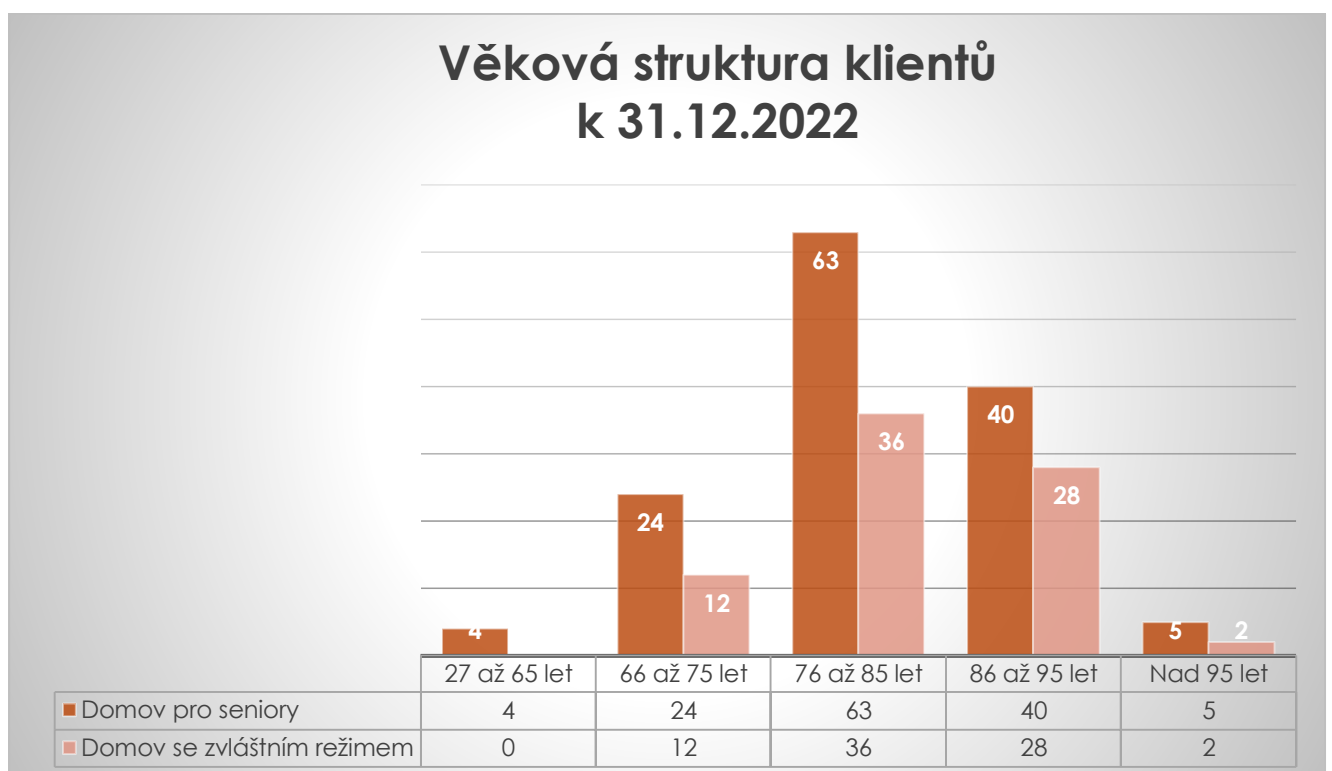


Celkový počet uživatelů ke dni 31.12.2022 byl:

- Domov pro seniory 136
- Domov se zvláštním režimem 78.

Průměrný věk uživatelů v zařízení:

- Domov pro seniory 82,5.
- Domov se zvláštním režimem 83,4.



## I.2 STRAVOVÁNÍ

Strava je přizpůsobena svým složením a úpravou zdravotnímu stavu uživatelů dle dietního systému. Strava je pro uživatele připravována ve vlastní kuchyni a odpovídá hygienickým předpisům HACCP. Uživatelé mají v domově denně zajištěna tři hlavní jídla (snídaně, oběd, večeře) a dvě vedlejší jídla (dopolední přesnídávka, odpolední svačina). U diabetiků je zařazena ještě druhá večeře.

Uživatelům je podávána strava (dle indikace lékaře): normální, diabetická, šetřící. Uživatelé mají s ohledem na dietní režim možnost výběru ze dvou variant obědů.

Kvalita a pestrost stravy je hodnocena stravovací komisí složené ze zástupců uživatelů a zástupce stravovacího úseku. Jídelní lístek sestavuje nutriční terapeut, správnost schvaluje vedoucí stravovacího provozu a ředitel.

Jídlo je podáváno v jídelnách na jednotlivých patrech nebo přímo na pokoji uživatele, s ohledem na jeho zdravotní stav. Dále má také možnost se naobědvat na hlavní jídelně.

Pokud to uživatelům zdravotní stav dovoluje, mohou též dle libosti využívat samostatné kuchyňky vybavené základními spotřebiči. Často se tak děje například v souvislosti s nejrůznějšími zájmovými aktivitami.

Druh diety	NORMÁLNÍ STRAVA	ŠETŘÍCÍ DIETA	DIABETICKÁ DIETA
Druh stravy			
snídaně	34,-	34,-	34,-
přesnídávka	15,-	15,-	15,-
oběd	80,-	80,-	80,-
svačina	21,-	21,-	21,-
večeře	45,-	45,-	45,-
druhá večeře	0	0	10,-
<b>CELKEM</b>	<b>195,-Kč</b>	<b>195,-Kč</b>	<b>205,-Kč</b>



## I.3 SOCIÁLNÍ SLUŽBA

Centrum poskytuje pobytové sociální služby odpovídající schopnostem uživatelů sociálních služeb. Poskytování sociální služby se plánuje dle individuálních potřeb, schopností a cílů jednotlivých uživatelů. O průběhu poskytování sociální služby se vedou písemné individuální záznamy, které se průběžně vyhodnocují za účasti uživatele. Součástí individuálního plánování je taktéž nácvik sebeobsluhy.

Individuální plán je komplexní, flexibilní a koordinovaný nástroj pro aktivní spolupráci poskytovatele sociální služby, příjemce sociální služby, jeho rodiny. Tento plán je koordinovaný pracovníkem (tzv. klíčovým), který podporuje a doprovází uživatele v procesu individuálního plánování. Proces zahrnuje identifikaci potřeb, rizik, volbu cílů individuálního plánu, volbu metod k dosahování cílů, jeho naplňování a zhodnocení.

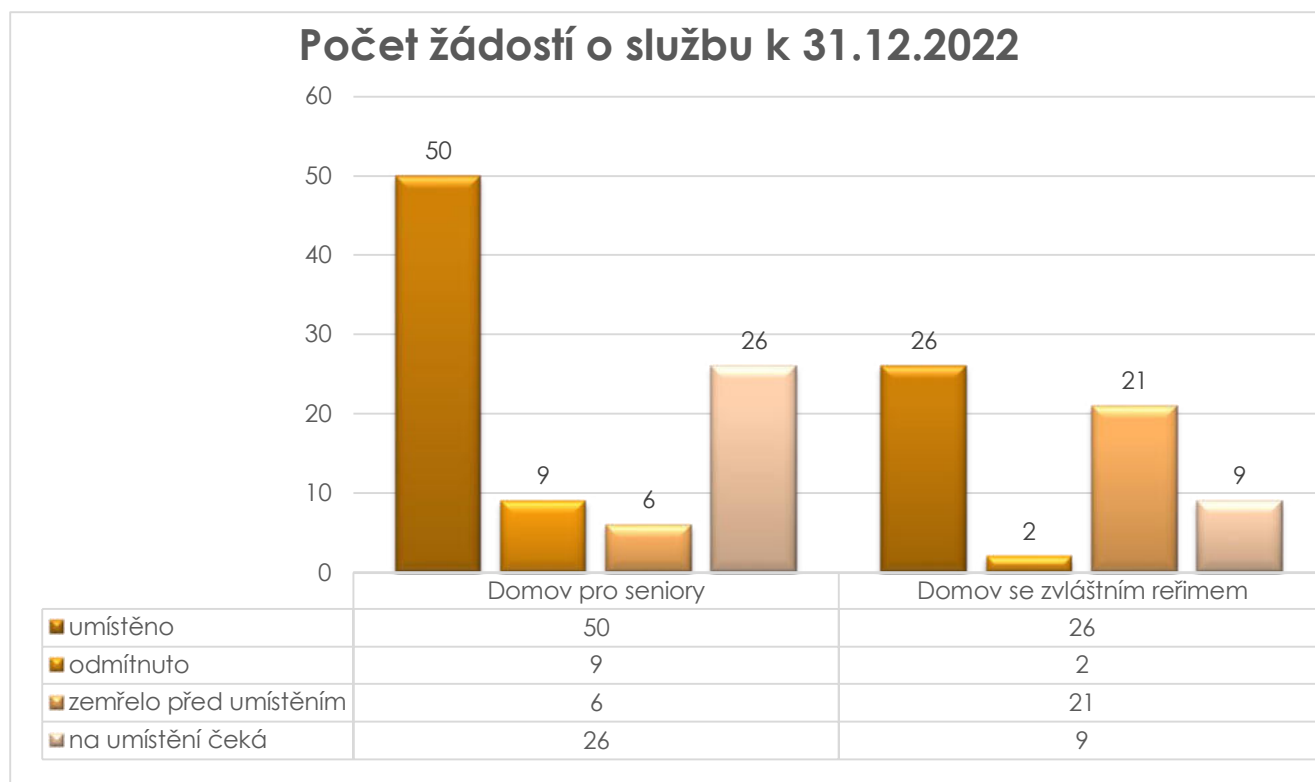
Pracovníci všech útvarů se pravidelně vzdělávají na odborných seminářích, poradách v zařízení i mimo něj. Tyto aktivity jsou důležité pro naplnění jejich způsobilosti pro výkon své funkce. Taktéž se účastní supervizních setkání, která pomáhají zaměstnancům lépe zvládat proces již zmiňovaného individuálního plánování, komunikaci s uživatelem a jeho rodinou a napomáhají k lepší pohodě na pracovišti a jinému pohledu na problémy příjemců sociální služby.

Sociální práci a poradenství zajišťují sociální pracovníce s příslušnou kvalifikací. Sociální pracovníce vedou osobní dokumentaci uživatelů, zajišťují sociální poradenství uživatelům, jejich rodinám a zájemcům o službu. Vedou agendu žadatelů o poskytování sociální služby a zajišťují pravidelnou kontrolu příspěvku na péči. Podílí se na sociálním šetření jednotlivých žádostí a tím na přípravě a realizaci individuálního plánování. Jsou zapojeny do přípravy aktualizací a realizace standardů kvality sociálních služeb. Dále zabezpečují sociálně-právní úkony včetně zabezpečení sociální služby, v součinnosti s jinými organizacemi a orgány státní správy. Zodpovídají za úplnost a správnost vedení kmenové databáze

uživatelů za celou organizaci, vystavují písemnosti, jsou prostředníky při uzavírání smluv a dodatků o poskytování sociálních služeb.

Uživatelé mají možnost využít služeb kadeřnictví, holičství a pedikúry. I tyto doplňkové činnosti mají vliv na jejich pohodu.

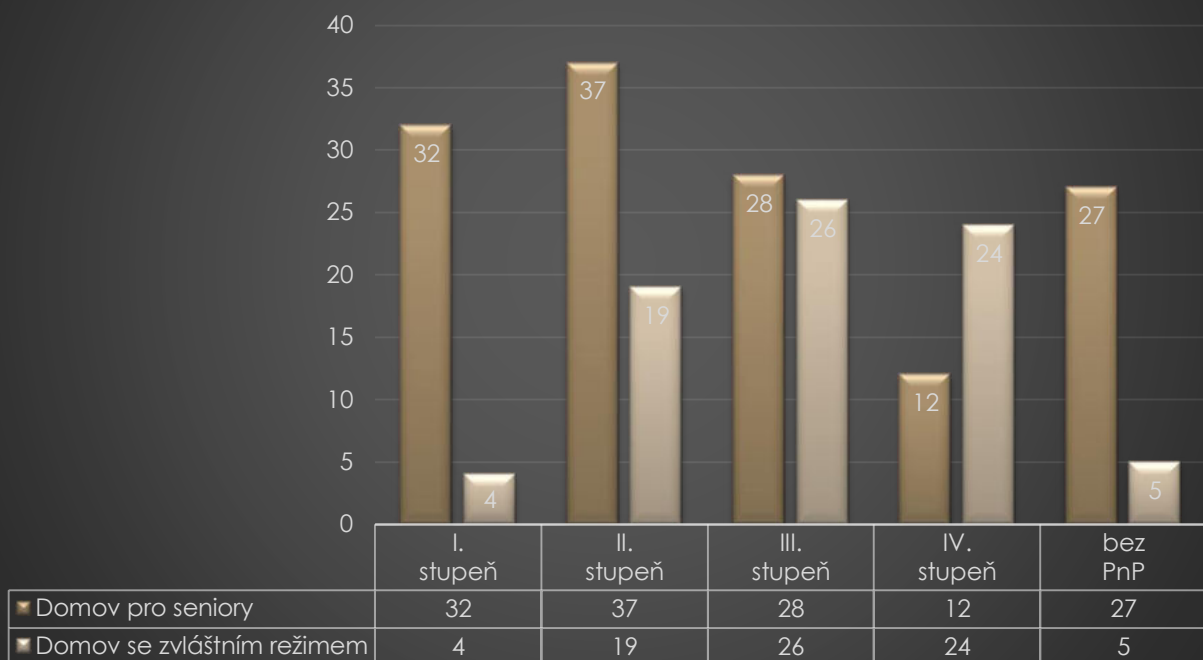
Naším cílem je poskytovat sociální služby na vysoké úrovni, kvalitní a komplexní péči uživatelům sociální služby s dodržováním humánního přístupu a etického kodexu zaměstnanců. Uživatelům se snažíme vytvářet pocit domova a bezpečí s respektováním jejich práv a svobod v co možná nejvyšší možné míře. Souběžně vytváříme možnosti a podporujeme účast příjemců sociálních služeb na společenském životě.



## I.3A PŘÍSPĚVEK NA PÉČI

Příspěvek na péči náleží osobám, které jsou v úkonech péče o vlastní osobu závislé na pomoci druhých. Příspěvek je přiznáván na základě sociálního šetření a na základě posouzení zdravotního stavu posudkovým lékařem příslušné okresní správy sociálního zabezpečení. Výše přiznaného příspěvku na péči je pak ukazatelem, v jaké míře člověk potřebuje pomoc určité služby.

**Přehled příspěvku na péči k 31.12.2022**



## I.3B AKTIVIZACE

Nabídku pro využití volného času klientů zajišťují aktivizační pracovníci Centra. V rámci aktivizačních programů nabízíme aktivity individuální a skupinové. Každá nabízená aktivita je dobrovolná a klient má možnost a právo svůj čas trávit v soukromí. Při individuální aktivizaci vycházíme z životního příběhu uživatele, jeho zájmů a koníčků, profese, rodinných vazeb a především také z jeho schopností a dovedností.

Program pružně reaguje také na potřeby a přání. Aktivizace se cíleně zaměřuje na rozvoj a udržení osobních a sociálních schopností našich uživatelů, její rozmanitost má za cíl co nejvíce připomínat domácí prostředí s dopomáháním k sebeobsluze. Pro imobilní uživatele a pro uživatele trpící demencí či Alzheimerovou chorobou je program veden individuálněji, právě s ohledem na jejich schopnosti a možnosti.

Provádíme taneční terapii, cvičení zaměřené na trénink paměti, stolní hry, výrobu keramiky, canisterapii, nácvik jemné motoriky a uživateli velmi oblíbené vaření a pečení. Disponujeme dvěma multifunkčními panely na procvičování jemné motoriky a tabulí s písmenky na hru scrabble.

### **Kulturní akce, které jsme uspořádali pro klienty v našem Centru v roce 2022.**

Tak jako i v předchozích letech, tak se i v roce 2022 v našem Centru neustále něco dělo a pro naše uživatele jsme měli zajištěnou celou řadu akcí a různých aktivit. Byly to nejen akce kulturní, ale i sportovních, případně vzdělávací. Samozřejmě nechyběly ani rozmanité aktivizační činnosti, do kterých se zapojovali pouze uživatelé, kteří o ně mají zájem.

Mezi sportovní vyžití patřily rozmanité turnaje, ať již v kuželkách, ve shazování plechovek, hrál se náš „rožmitálský pétanque“, prodloužená ruka pro trénování motoriky, hod na koš, montování víček a další činnosti. Tyto aktivity jsou pravidelně plánovány na pondělní dopoledne.

Úterní dopoledne patřila jednou za čtrnáct dní klientům, kteří rádi tvoří rukama a to v keramickém kroužku, který probíhá v KLUBU. Vznikají tam opravdu krásné a vkusné výrobky, kterými

prezentujeme naše zařízení na různých prodejních výstavách nebo jarmarcích. Rovněž jsou využívány k výzdobě Centra.

Středeční dopoledne trávili uživatelé při pravidelném cvičení, které probíhalo na společenské místnosti. Někdy se cvičení střídalo i s taneční terapií, kterou si milovníci tance a hudby náležitě užívali. Na závěr si po procvičení těla procvičili účastníci i mozek a to prostřednictvím trénování paměti.

Čtvrteční dopoledne patří muzikoterapii, kterou nám již několik let zajišťuje paní MgA. Vladimíra Štěpánová. Ta si připravuje vždy písničky věnované určitému tématu, které jsou danému tématu blízké, rovněž si o daném období s klienty povídají, vzpomínají, jak které události probíhaly a co zažívali.

V pátek se klienti scházeli při pravidelných videokavárnách, kdy sledovali hlavně známé české filmy, komedie, pohádky nebo filmy, které si sami vyžádali a chtěli je vidět.

Při aktivizačních činnostech se klienti zapojovali do malování, pečení, vaření, trénování paměti, hraní oblíbeného Binga, tkaní na ručním stavu, pletení z papírových ruliček, výroby keramiky apod.

Pravidelně naše klienty navštěvovali a naši milí pejsci ze sdružení PESSOS, kteří do našeho Centra dojíždějí již několik let a stále přinášejí našim klientům potěšení a vykouzlí i úsměv na rtech.

Se svými vystoupeními mezi naše klienty pravidelně docházeli i žáci Základní umělecké školy J. J. Ryby z Rožmitálu. Vystupovali jak s individuální hrou na nástroje, tak v malých komorních uskupeních a nechyběly ani větší soubory, a to dechový, flétnový, kytarový nebo pěvecký sbor.

Pravidelně k nám jezdily i děti ze Základní školy z Tochovic. Jejich vystoupení jsou vždy velice hezky a vkusně nacvičená, a setkávají se s velkým potleskem diváků. V období adventu nám pravidelně chodí zazpívat Třemšínská kvítka, která rovněž popřála našim klientům krásné vánoční svátky a předala i milé dárečky. Rovněž se konají pravidelné bohoslužby s páterem Misařem.

Po covidové pauze přijeli našim klientům zazpívat senioři z pěveckého sboru Přátelství z Příbrami pod vedením pana Kubína. Také jejich vystoupení mělo u našich klientů velký úspěch.

Ke zpříjemnění času připravujeme pro naše uživatele celou řadu hudebních vystoupení, např. vystupoval pan Kubec s vánočním



programem, pan Vízner s partnerkou Ivetou Hrtánkovou, pan Šimon Pečenka s pásmem hitů Waldemara Matušky nebo Karla Gotta. Dále se sešli klienti při vystoupení pana Pecháčka, který působí v kapele Šlapeto, či si vyslechli pana Radka Konaře, který zazpíval písničky Karla Gotta, Waldemara Matušky a dalších interpretů. Nesmíme zapomínat ani na besedy s panem ředitelem, které se konaly několikrát za rok.

Při plánování kulturních akcí jsme nezapomněli ani na oslavu významných dnů či událostí.

V únoru nás čekala velká událost. Jedna z našich klientek, paní Rodová slavila krásné sté první narozeniny. Uspořádali jsme jí malou oslavu, protože tento věk je opravdu záviděníhodný. Poblahopřát jí přišel starosta města pan Bártil a ředitel Centra pan Halenkovský. Nechybělo ani přání a dort s kytičkou od zástupců Spolku Rožmitálský senior. Další akce jsme již uspořádat nestačili, neboť se oddělení opět ocitla postupně v karanténě.

V březnu se klienti mohli pobavit při Masopustní veselici, kdy k dobré náladě velkou měrou přispěla Muzika Zdendy Maršíka a hezké masky našich terapeutek. V tomto měsíci jsme oslavili MDŽ, kdy zástupci mužské populace předali našim uživatelkám symbolickou květinu. Předat dárek k MDŽ v podobě hudebního vystoupení přijel našim klientkám i pan Vízner s partnerkou. Jejich vystoupení se všem moc líbilo. Květiny naše klientky k Mezinárodnímu dni žen obdržely i od zástupců spolku Babíkov, což jim udělalo obrovskou radost, je to vidět i z fotografií.

Velikonoce jsme začali Velikonoční výstavou, která se konala na Krajském úřadu Středočeského kraje, kde se naše Centrum prezentovalo výrobky s jarní a velikonoční tematikou. Výrobky se moc líbily a děvčata se vrátila skoro s prázdnou.

Velikonoční svátky přijel našim klientům svým vystoupením zpříjemnit pan Šimon Pečenka, s hudebním pásmem „Abeceda písniček II.“ Další tradiční akcí v našem Centru bylo „Pálení čarodějnic“, které za pěkného počasí bývalo na zahradě, tentokrát však proběhlo na společenské místnosti. O dobrou náladu se postarala Muzika Zdendy Maršíka a samozřejmě i čarodějnice, které se k nám slítlly z blízkého i vzdáleného okolí.

V květnu se klienti sešli při vystoupení pana Radka Konaře, který přijel s pásmem písniček Waldemara Matušky a Karla Gotta a s předstihem tak našim klientkám předal dárek ke Dni matek.

V tomto měsíci se skupinka našich seniorů vypravila na Sportovní hry, které pořádal Domov v Zahradách Zdice. Soutěžím přálo počasí a sportovní klání si náležitě užili.

Se svým programem k nám zavítaly i děti z prvních tříd Základní školy z Rožmitálu pod Třemšínem se svým pásmem básniček, které měly připravené u příležitosti pasování na čtenáře.

V červnu jsme uspořádali další „Zahradní slavnost“ v areálu našeho Centra. Na slavnosti nám zatančily Bělčické mažoretky, zazpívala Piňakoláda, poslechli jsme si Třemšínská kvítka, setkali jsme se s Lindou Finkovou, Petrem Ryšavým, Janem Kopečným, kteří nám zazpívali a na závěr vystoupila naše stará známi Ginevra. I doprovodný program na slavnosti byl poměrně bohatý a návštěvníci, se doufejme, nenudili.

Se svým programem přišly za našimi klienty děti z Praktické a speciální školy z Rožmitálu p. Tř., a sehrály hezké scénky doprovázené několika písničkami.

I v červnu se naši zástupci vypravili na setkání seniorů a to na akci s názvem „Tuzemský um“, kterou pořádá Domov seniorů Praha – Háje. I zde si to všichni účastníci náležitě užili a přijeli plni zážitků.

Podívat se k nám do Centra, hlavně na naše zvířátka a bazének přišly děti z mateřské školky z Rožmitálu. Moc se jim zamlouvali i noví obyvatelé naší voliéry.

Nezvyklou akcí, která se však setkala s velkým ohlasem, byla návštěva dostihového závodiště v Martinicích.

Skupinka našich klientů se vypravila navštívit lovecký zámeček Kozel, který se nachází nedaleko obce Šťahlavi. Klienti absolvovali nejen prohlídku téměř bezbariérového zámku, ale prošli se i po krásně upravených zahradách.

V letních měsících jsme se scházeli při pravidelných GRILOVÁNÍCH s hudbou, dobrým pivem a ještě lepšími špekáčky, která se za příznivého počasí konala na zahradě Centra. Je potřeba podotknout, že počasí bylo celé léto příznivé a posezení se všechna konala na zahradě a všichni si je náležitě užili.

V červenci naši klienti navštívili Japonskou zahradu, kterou má u svého domu pan Vyšín a stará se o ni pouze sám s manželkou. Tuto zahradu spolu se svojí ženou buduje již více než třicet let a je opravdu krásná. V zahradním jezírku si klienti prohlédli koi koi kapry, jesetery a pstruhy, které pan Vyšín rovněž chová. Byl to opravdu moc krásný výlet

Dalším místem, kam se naši klienti vypravili, byly Padrfské rybníky, kam nám byl umožněn přístup autem po domluvě se zaměstnanci Lesů české republiky a dokonce byla prohlídka doplněna i zasvěceným výkladem baštýře pana Zachara. Pan Zachar zasvětil naše klienty do toho, které rostliny v oblasti rostou, kteří živočichové se zde vyskytují, a které vesnice či osady se zde dříve nacházely a již před lety zanikly.

V srpnu k nám poprvé se svým programem přijela paní Renata Pospíšilová, známá z televizního programu Šlágr. Paní Pospíšilová vystupuje někdy se svou dcerou jako „Duo Renatky“. Známé české písničky zpívané za doprovodu heligonky se všem našim klientům moc líbily a všichni si je s chutí zanotovali.

Další zajímavou akcí v srpnu byla beseda včelaře pana Blažka, který k nám přišel se skleněným úlem plným pracovitých včeliček, kde si klienti mohli prohlédnout, jak to v úle vypadá, jak včelky pracují a vyrábějí nejen sladký med, ale i další vzácné produkty. Rovněž se na besedě mohli dozvědět celou řadu zajímavých informací o včelách i o druzích medu. I v srpnu se konaly výlety, pokud nám počasí přálo. V srpnu se klienti vypravili na zámek do Březnice, kde se prošli krásnou zámeckou zahradou, prohlédli si bylinkovou zahrádku a výlet si náležitě užili.

Dále se uskutečnil i další výlet na Padrfské rybníky, kdy vyrazila druhá skupina našich klientů, na které se v červenci nedostalo místo. I tato skupinka měla výlet doplněný zasvěceným výkladem pana Baštýře Zachara a i oni se dozvěděli spoustu zajímavých informací.

V září jsme pro skupinu našich klientů uspořádali výlet na nedalekou Svatou Horu, která je vyhlášeným poutním místem. Všichni si prohlídku krásných prostor užili a prošli se po rozlehlém areálu. Nechybělo ani posezení u malého občerstvení a nákup upomínkových předmětů.

V tomto období se uskutečnil i poslední výlet a to do skanzenu do Vysokého Chlumce. Počasí bylo ideální a z erudovaného výkladu paní průvodkyně se výletníci dozvěděli celou řadu zajímavostí. Výlet se všem líbil a vrátili se domů příjemně unaveni.

I v tomto měsíci se konalo hudební vystoupení a to vystoupení pana Petra Kubce s jeho programem písniček ze známých muzikálů.

Jako trénink na sportovní hry, které pořádáme v říjnu, jsme pro naše klienty uspořádali „Domácí sportovní hry, kterých se zúčastnily týmy ze všech oddělení Centra, z některých dokonce dva. Všichni si sportovní, ale i vědomostní klání náležitě užili.

Koncem září se skupina našich klientů zúčastnila akce s názvem „Tančíme pro radost“, kterou pravidelně pořádá Domov seniorů Zátor. Dříve se akce konala v restauraci pod hradem Točnick, tentokrát se účastníci sešli v pivovarské restauraci v Podlesí. Všichni si den plný hudby, písniček a tance náležitě užili.

Na konec září jsme měli naplánovaný dárek pro naše klienty k jejich svátku – „Den seniorů“ formou vystoupení oblíbených „Kladenských heligonek“. Bohužel, nastala situace, kdy heligonky nemohly ze zdravotních důvodů dorazit a kdy bylo nutné zajistit jiný program. Nakonec nám zahrála Muzika Víti Maršíka a všichni si odpoledne s písničkami a tancem náležitě užili.

Další významnou událostí, která se v září u nás konala, byla oslava dalšího významného jubilea našeho klienta a to oslava 100. narozenin pana Václava Jančara. Uspořádali jsme mu krásnou oslavu, kde nás pan Jančar mile překvapil milým proslovem, ve kterém všem poděkoval a shrnul svůj bohatý životní příběh. Poblahopřát přijeli zástupci Krajského úřadu Středočeského kraje, zástupce okresní správy sociálního zabezpečení, starosta Rožmitálu pan Bártil, ředitel Centra ing. Luboš Halenkovský, představitel Spolku Rožmitálský senior i další gratulanti. Pan Jančar se spolu se svými hosty pochutnal na výborném dortu, nechyběl ani slavnostní přípitek a celá řada krásných dárků. Oslava se moc vydařila a pan Jančar na ni dlouho vzpomínal.

V říjnu se skupina našich klientů vypravila na sportovní hry, které pořádal Domov seniorů Dobříš. Soutěžní disciplíny byly rozmanité a nápadité a všichni si setkání s jinými seniory užili.

My jsme naše plánované Sportovní hry byli z důvodu výskytu pozitivních klientů covid -19, nuceni zrušit.

I v říjnu se konalo hudební vystoupení, přijel k nám pan Vízner s partnerkou se svým programem „písničky z krabičky naší babičky“. I toto pásmo písniček bylo odměněno zaslouženým potleskem.

Koncem října přijel se svým programem pan Radek Konař opět s pásmem známých písniček.

V listopadu se klienti zúčastnili „Čertovských hrátek“, které pořádal Domov seniorů Sedlčany. Všichni si užili rozmanité čertovské disciplíny a přijeli plni zážitků a dojmů.

V listopadu jsme rovněž oslavili příchod sv. Martina a to Martinskou zábavou. K dobré náladě velkou měrou přispělo hudební „Duo Renatky“ a samozřejmě i výborné občerstvení. Všichni se báječně bavili a nikomu se nechtělo jít domů.

V tomto měsíci se po dlouhé době konalo i „posezení s harmonikou“, kdy k nám se svou heligónkou zavítal pan Voříšek. Hrály se písničky na přání a panovala výborná nálada.

Se svým vánočním programem k nám přijely děti ze Základní a mateřské školy z Tochovic a sehráli našim klientům hezké divadelní představení plné písniček, tanečků a básniček. Nezapomněli ani na drobné dárečky, kterými udělali našim seniorům velkou radost.

V listopadu se konala i prodejní vánoční výstava v prostorách Krajského úřadu Středočeského kraje a po ní následoval Vánoční prodejní jarmark pořádaný městem Rožmitál pod Třemšínem. Na obou těchto akcích měly výrobky našich klientů a terapeutek velký úspěch.

V prosinci jsme u nás přivítali děti ze Základní umělecké školy obor taneční a dramatický, které nám předvedly krátké vánoční představení, které se všem, kteří přišli, moc líbilo.

Pátého prosince našim klientům čerti, andělé a Mikuláš roznesli mikulášské balíčky a odpoledne se všichni, kteří se rádi baví sešli na „mikulášské veselici“. Pro dobrou náladu hráli pan Velíšek s kolegou. Panovala příjemná nálada a všichni si odpoledne s hudbou užili.

Ani v roce 2022 na nás nezapomněli Třemšínská kvítka, tentokrát nezpívali při svěcení věnců, ale zazpívali nám při vystoupení, plném vánočních melodií. Ani členky souboru nezapomněly na naše klienty s drobnými dárky, čímž je mile překvapily.



V prosinci se konaly besedy s panem ředitelem. Sešli se na nich klienti i zaměstnanci na jednotlivých odděleních při milém posezení, kdy pan ředitel seznámil přítomné s tím, že se do budoucna připravuje zvyšování úhrad, shrnul, co se v roce 2022 podařilo a seznámil je s tím, co se v budoucnu plánuje.

V průběhu celého měsíce probíhalo postupné předávání dárků od Ježíškových vnoučat, které našim klientům udělaly radost, a potěšili je.

Se svým vánočním programem zavítal mezi naše klienty pan Kubec s partnerkou. Jeho vystoupení bylo plné vánočních koled, písniček i starých pranostik a přísloví.

I v roce 2022 se konala slavnostní „Štědrovečerní večeře“ s přáním klientům od vedení Centra.

Abychom zpříjemnili našim uživatelům pobyt v našem Centru a ti měli možnost být upravení a odpočatí, jsou jim v našich prostorách k dispozici služby kadeřnice, pedikérky i masérky. Konají se i občasné prodeje textilního, drogistického či dárkového zboží. V rámci služeb jsou nabízeny i opravy naslouchadel, které zajišťuje paní Fišerová.

## I.4 FOTOGALERIE



Soutěž – prodloužená ruka







Canisterapie - DZR





Muzikoterapie – DZR1







Taneční terapie







Canisterapie DS2 + DS3





Aktivizace DZR1







Masky na pokojích klientů







Masopustní veselice







Předávání květin – Babíkov







Hudební vystoupení p. Vízner – Hašlerovy písničky







Taneční terapie







Soutěž – kostky





Besedy s panem ředitelem







Prodejní velikonoční výstava – KÚ





Vystoupení Šimon Pečenka – Abeceda písniček II.







Canisterapie DS1





Soutěž – kuželky







Pobyť venku DZR1







Čarodějnice







Čarodějnice





Hudební vystoupení Radek Konář







Taneční terapie







Návštěva dětí ze školky







Soutěž víčka







Canisterapie DS2 + DS3







Sportovní hry DS Zdice







Hudební soubor Přátelství







Pobyt venku na zahradě







Vystoupení dětí z 1. tříd ZŠ J. J. Ryby Rožmitál







Květnoví oslavenci







Zahradní slavnost – aktivity pro děti







Stánek s výrobky







Zahradní slavnost – vystupující







Zahradní slavnost – vystupující





Zahradní slavnost – vystupující







Soutěž – kroužky





Děti – speciální škola







Praha Háje – Tuzemský um







Taneční terapie







Návštěva dětí ze školky







Výlet – zámek Kozel







Závodišťě Martinice







Cvičení







Návštěva Japonské zahrady







Pobyt venku







Grilování







Výlet Padrťské rybníky







Červencoví oslavenci







Soutěž – kostky







Bazénová párty







Hudební vystoupení Renata Pospíšilová







Beseda o včelách







Výlet – zámecká zahrada Březnice







Výlet Padrtské rybníky







Grilování







Srpnoví oslavenci







Canisterapie







Výlet Svatá Hora







Soutěž – hod na koš







Skansen ve vysokém Chlumu







Canisterapie DS2 +DS3







Vystoupení Petr Kubec – Muzikály







Grilování







Tančíme pro radost







Oslavenci měsíce září







Sportovní hry – domácí







Sportovní hry- domácí







Oslava Dne seniorů







Soutěž – klubička







Soutěž – šneci







Hudební vystoupení – pan Vízner







Oslava narozenin – pana Stupky





Soutěž – kroužky







Sportovní hry – DS Dobříš







Taneční terapie







Hudební vystoupení – Radek Konář







Čertovské hrátky- DS Sedlčany







Pobyt venku – DZR1







Soutěž - hod na koš







Martinská zábava







Posezení s harmonikou







Soutěž – kroužky







Žáci Základní a mateřské školy z Tochovic







Listopadoví oslavenci







Canisterapie DZR







Vystoupení žáků ZUŠ





Mikulášská nadílka







Mikulášská nadílka







Mikulášská veselice







Mikulášská veselice







Canisterapie DS2 + DS3







Třemšínská kvítka





Besedy s ředitelem







Besedy s ředitelem







Pečení vánočky







Prosincoví oslavenci





Vystoupení Petr Kubec







Štědrý den







Štědrý den







Štědrý den







Posezení v KLUBU





## II. PROVOZ

Provozní úsek zajišťoval správný chod zařízení a je členěn na jednotlivé úseky: údržba, prádelna, úklid. Pravidelně prováděl dle harmonogramu veškeré potřebné a plánované kontroly, včetně revizí vyhrazených technických zařízení. Rovněž likvidaci chemického, biologického a nebezpečného odpadu prostřednictvím akreditovaných firem.

### Činnost prádelny

Chod prádelny zajišťovali 3 pracovnice

- praní prádla
- žehlení a mandlování prádla
- drobné opravy oděvů

### Úklid

Úklid zajišťovalo 8 uklízeček.

Vzhledem k neustálému úsilí vedení celého domova zlepšovat podmínky pro klienty, probíhala celá řada oprav, rekonstrukcí, modernizací. Zvýšené nároky na dezinfekci prostorů vzhledem k epidemiologické situaci se v kvalitě úklidu neprojevily.

### Údržba

Údržba areálu Centra Rožmitál pod Třemšínem probíhala za pomoci 3 zaměstnanců. Společně udržovali interiér Centra a prováděli opravy nejrůznějšího charakteru:

- instalatérské práce
- elektrikářské práce
- zámečnické práce
- truhlářské práce
- malířské práce
- drobné opravy

- péče o hospodářská zvířata

Společně zabezpečovali technický stav vozidel. Uzávěrky PHM, řešení a objednávání oprav, prohlídky vozidel..

### Další činnost provozního úseku

- Zpracování kompletní dokumentace poptávkového řízení k veřejným zakázkám dle úst. §12 odst. 3 a §18 odst. 5 a §6 zákona č. 137/2006, o veřejných zakázkách, ve znění pozdějších předpisů
- zabezpečování revizí
- objednávky materiálu do skladů všeobecného materiálu
- průzkumy trhu

V oblasti prevence Centrum Rožmitál pod Třemšínem spolupracuje s firmou Mračno, která provádí dle potřeby deratizaci a desinfekci celého areálu Centra.

### **Novinky a úpravy zařízení v roce 2022**

V roce 2022 se dělala rekonstrukce pokojů a společenských místností na oddělení Domova se zvláštním režimem. Došlo k dokončení již probíhající rekonstrukce na oddělení DZR2. Následně začala přestavba na oddělení DZR1. Při rekonstrukci byly instalovány nové elektrické rozvody, zásuvky, pokoje se vymalovaly a vyměnila podlahová krytina za nová lina.

V období rekonstrukce byl na oddělení DZR1 vybudován nový stropní závěsný systém pro usnadnění manipulace s uživateli.

Na oddělení DS1 - Domova pro seniory, kde jsou ubytováni převážně imobilní uživatelé, byla instalována nová signalizace pro možnost přivolání personálu uživatelem z lůžka.

V létě se na oddělení Domova pro seniory zakoupila nová křesla pro zpříjemnění pobytu uživatelů na balónech v teplých měsících. Vyměnily se za starší z důvodu bezpečnosti.

Na podzim se zrekonstruovala recepce Centra, kam se naistaloval systém zavírání recepce posuvnou roletou. Do nové recepce se zakoupila nová multifunkční trouba na rozpečení pečiva.



V prosinci se opravily na odděleních žaluzie na oknech na pokojích i na společenských místnostech. Rovněž byly nově počalouněny židle, a to jak na odděleních, tak i na recepci.

Na podzim došlo k obnově nábytku na přední pergole, která slouží k posezení uživatelů a setkávání uživatelů s rodinami a hlavně jako venkovní kuřárna. U této pergoly byla rovněž vybudována nová venkovní voliéra na cizokrajné ptactvo.

Zakoupilo se 30 nových pasivních antidekubitních matrací, které se vyměnili u uživatelů za stávající, starší matrace. Dále se vyměnily některé staré lednice na jednolůžkových pokojích na Domově pro seniory i Domově se zvláštním režimem.

Zakoupil se nový sprchovací systém, který umožňuje provádění hygieny pro uživatele na lůžku. Na každé oddělení se zakoupila podložka pro koupání v lůžku. Sprchovací systém je vhodný pro uživatele, pro které je přesun do koupelen nevhodný a zatěžující.

Vybavily se některé pracovny novými kancelářskými židlemi, pohovkami, počítači, tiskárnami apod.. Výměna byla provedena vždy za starší rozbité a nevyhovující zařízení.

Na oddělení se dokoupily pomůcky potřebné pro chod oddělení. Byly vyměněny za staré a nevyhovující nebo dokoupeny nové, které na oddělení chyběly. Jednalo se o vysoká chodítka s podpůrnou deskou, které slouží pro přesun uživatelů a podporu soběstačnosti v chůzi. Dále ochrany postranic lůžek, antidekubitní matrace, podložky pro přesun uživatelů z lůžka například na koupací lůžko a polohovací podložky do lůžka, které slouží pro usnadnění manipulace s uživateli. Také se zakoupila WC křesla, invalidní vozíky, čističky vzduchu používající se na pokojích a koupací křesla. Dokoupily se odokéry na inkontinentní pomůcky a náhradní díly na opravu stávajících starších odokérů. Také se zakoupil drobný nábytek na oddělení.

### III. ZDRAVOTNÍ, OŠETŘOVATELSKÁ PÉČE

Zdravotní a ošetřovatelská péče o uživatele je v souladu se zákonem č. 108/2006 Sb. o sociálních službách a je zajišťována kvalifikovaným personálem v nepřetržitém provozu včetně víkendů a svátků.

**Uživatelům Centra je poskytována nepřetržitá zdravotní a ošetřovatelská péče.**

**Zdravotní sestry** jsou registrované podle § 4 Zákona 96/2004 Sb. o získávání a uznávání způsobilosti k výkonu nelékařských zdravotnických povolání. Mají osvědčení o odborné způsobilosti pracovat bez odborného dohledu a jsou nositelé odbornosti 913 (vyhláška 55/20011- Metodika k zajištění zdravotní péče).

Obslužnou péči nepřetržitě provádějí **pracovníci v sociálních službách**, kteří splňují podmínky zákona č. 108/2006 Sb. o sociálních službách. Tato činnost zahrnuje úkony či pomoc uživatelům částečně či zcela imobilním k zajištění potřebné péče. Tým pracovníků poskytuje komplexní péči k zajištění bio-psycho-sociálních potřeb s důrazem na citlivý přístup s respektováním jedinečnosti každého klienta.

Péče je individuální, vychází z potřeb jedince a ze závislosti uživatele na péči. Každý uživatel má svého klíčového pracovníka. Klíčový pracovník se spolupodílí na jedné z metod práce s uživatelem, kterou je individuální plánování průběhu služby.

O individuálním plánu a cílech rozhoduje samotný uživatel. Sám si určuje cíle, způsob plánování služby a naplňování cílů za spolupráce a podpory všech pracovníků. Individuální plány jsou vytvářeny i u uživatelů s problémy v komunikaci.



Lékařskou péči zajišťuje Městské zdravotnické zařízení Rožmitál pod Třemšínem v ordinaci, která je součástí Centra.

Ošetřující lékař: MUDr. Hana Hájková.

Ordinace je zajištěna pravidelně 2x týdně.

Ordinační doba v úterý od 7,00 do 10,30hod

a ve čtvrtek od 13,00 do 17,30 hod.

Do ordinace dochází mobilní uživatelé, částečně mobilní jsou dovedeni nebo dovezeni personálem. Zcela imobilní uživatele nebo uživatele nemocné navštěvuje lékařka přímo na pokojích.

Z odborníků dochází do našeho zařízení dle potřeby psychiatr, chirurg a nově i diabetolog cca v intervalu 1x za 14dní.

Další odborná péče je zajišťována dovozem uživatelů do odborných ambulancí, akutní stavy jsou řešeny přivoláním RZP.

Zdravotní a ošetřovatelský personál zajišťuje všestrannou péči o individuální potřeby uživatelů v souladu s nejnovějšími zásadami a odbornými poznatky komplexní ošetřovatelské péče. Poskytuje ošetřovatelskou péči prostřednictvím ošetřovatelského procesu, vykazuje zdravotním pojišťovnám odborné ošetřovatelské výkony, vede předepsanou dokumentaci.

Odborné ošetřovatelské výkony jsou hrazeny zdravotní pojišťovnou. V případě doplatku na předepsané léky a zdravotnické pomůcky si tento doplatek uživatel hradí sám v hotovosti nebo prostřednictvím depozitního účtu.

Zařízení má uzavřeny smlouvy s těmito zdravotními pojišťovnami Všeobecnou zdravotní pojišťovnou, Vojenskou zdravotní pojišťovnou, Českou průmyslovou zdravotní pojišťovnou, Zdravotní pojišťovnou MV ČR a Oborovou zdravotní pojišťovnou.

Poskytování kvalitní ošetřovatelské péče ovlivňuje mimo jiné i problematiku výskytu dekubitů. Vzhledem k cílové skupině uživatelů, pro kterou je zařízení určeno, nelze spolehlivě zabránit vzniku dekubitů u jednotlivých uživatelů, protože právě věk je jedním z nejvýznamnějších rizikových faktorů. K dalším patří mobilita, inkontinence, poruchy výživy – nedostatečný a neplnohodnotný příjem stravy, některé nemoci a mnoho dalších. Terapie dekubitů je

velmi složitý proces, vyžadující přijetí různých opatření. Je finančně náročná a hlavně neúměrně zatěžuje uživatele, kterému způsobuje velké bolesti. Z těchto důvodů je věnována velká pozornost právě prevenci vzniku dekubitu.

Preventivní opatření vzniku dekubitu je – používání antidekubitních pomůcek – polohovacích lůžek, antidekubitních matrací.

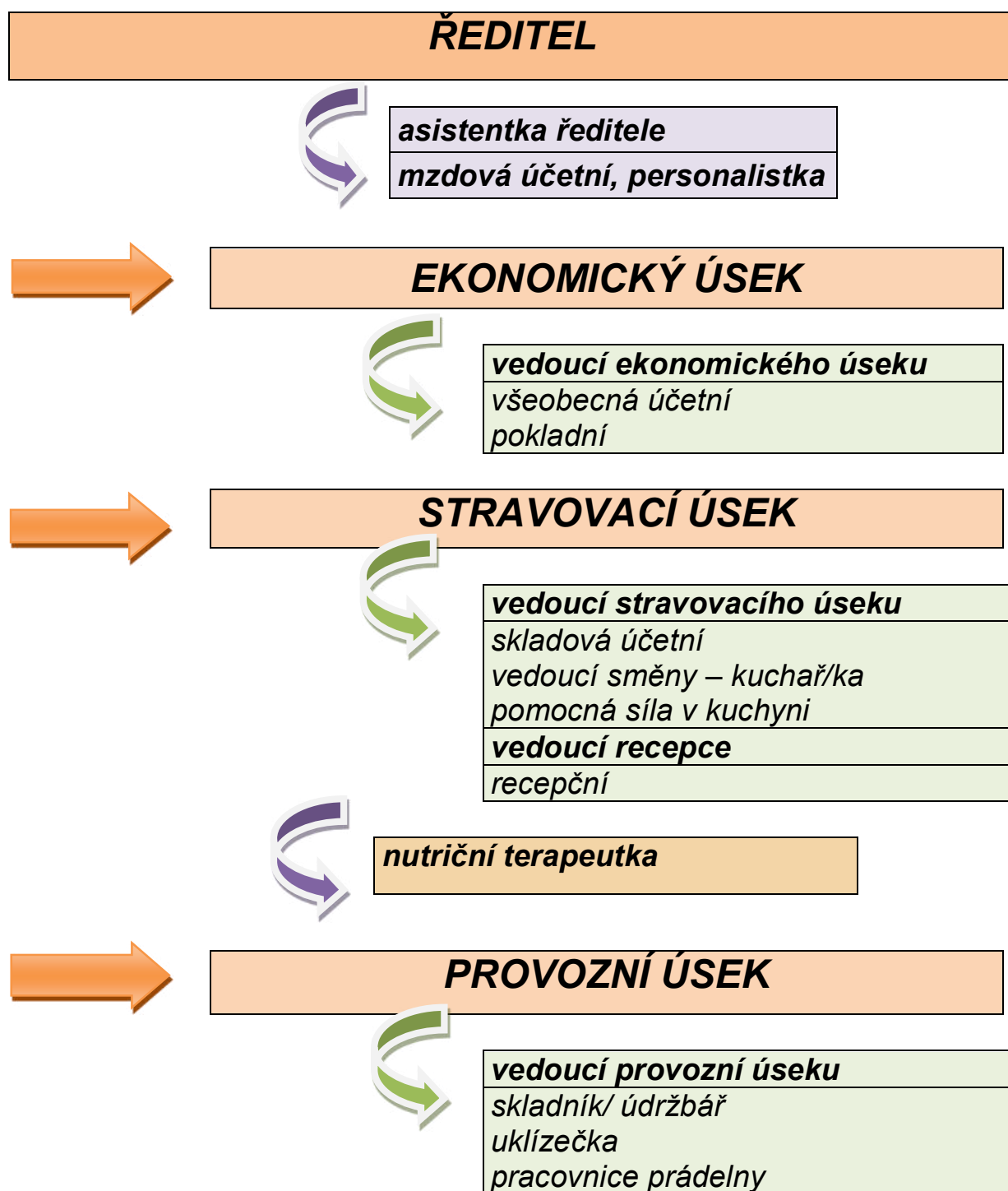
V rámci ošetrovatelské péče je prováděna v zařízení rehabilitace. Na základě uzavřené smlouvy zajišťuje v pravidelných intervalech léčebné rehabilitace společnost BB Klinik, s.r.o. V rehabilitační péči je zahrnuta fyzikální terapie (ultrazvuk, elektroproudy, laser, magnetoterapie), vodoléčba, parafínová lázeň a další léčebné procedury.

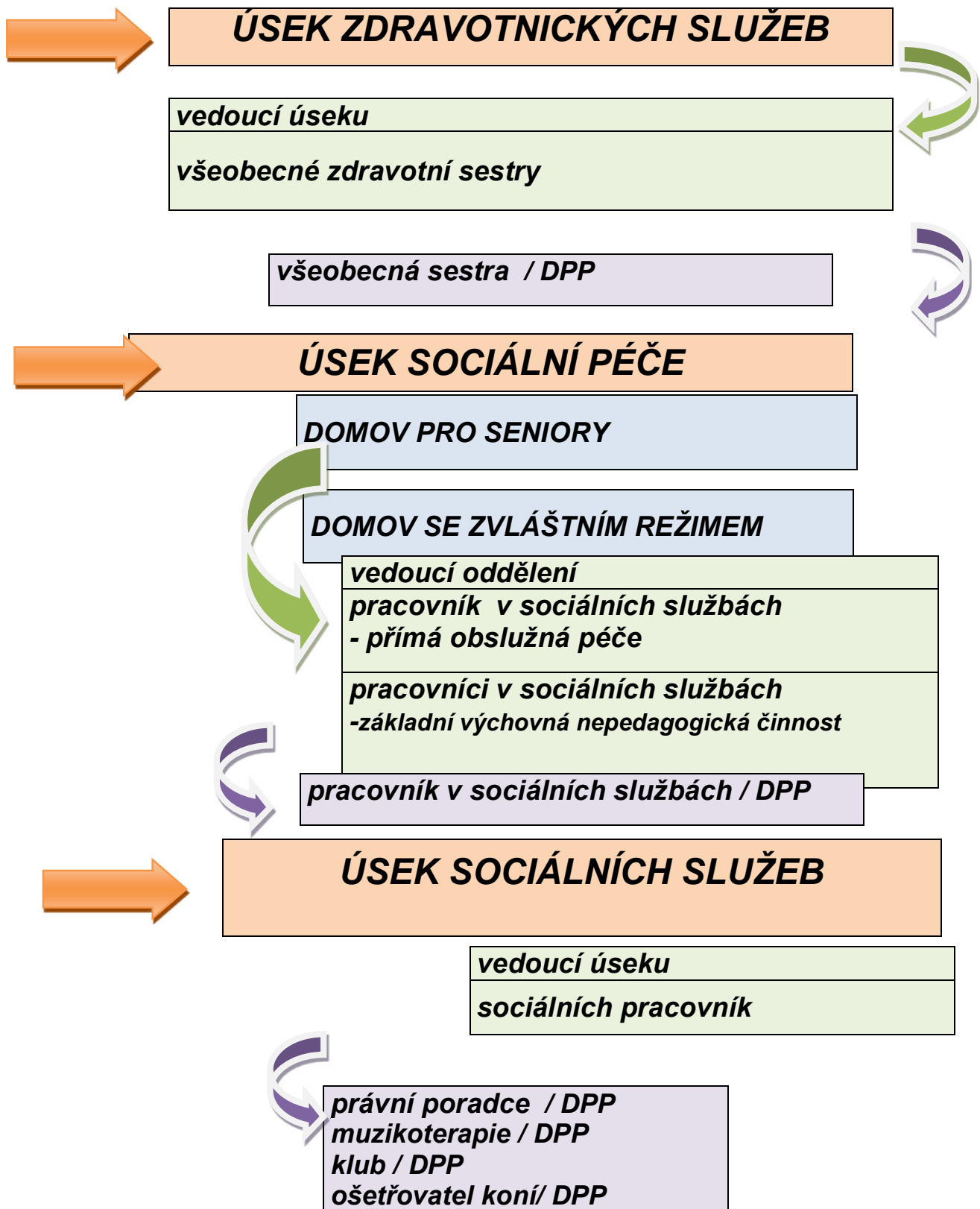
K rehabilitaci je možné využít i tělocvičnu, která se nachází v zařízení. Pro procvičování svalů jsou k dispozici činky, overbally, rotoped, tyče a jiné. Uživatelé mohou také využít moderní rotoped BREMSHEY, běžecký trenážér KETTLER, masážní křeslo a přístroj MOTREN BED, který pomáhá k rehabilitaci dolní části těla.



# IV. ZAMĚŠTNANCI

## IV.1 ORGANIZAČNÍ STRUKTURA







## IV.2 PRACOVNÍ NESCHOPNOST

Pracovní neschopnost ve sledovaném roce činila 25.561,67 neodpracovaných hodin nemoci, tj. 7,95 %. V porovnání s rokem 2021 došlo ke snížení o 2,96%.

V roce 2022 nebyl evidován žádný pracovní úraz.

## IV.3 VDĚLÁVÁNÍ ZAMĚSTNANCŮ

Centrum vychází dle svých možností vstříc zaměstnancům, kteří projeví zájem o zvyšování, popřípadě rozšiřování své kvalifikace. Je přínosem, pokud zaměstnanci uplatňují získané dovednosti a zručnosti při práci s uživateli Centra. Zjišťujeme, o která témata mají zaměstnanci zájem a ta se jim snažíme v průběhu roku zajistit.

Tak jako v předchozích letech i v roce 2022 jsme uspořádali pro naše zaměstnance celou řadu školení, která byla zajišťována prostřednictvím několika osvědčených vzdělávacích agentur a společností.

Kromě školení mohou absolvovat pracovníci rovněž odborné stáže, což bohužel v posledních letech příliš nefungovalo, a to hlavně z důvodu několika covidových vln. Naše Centrum zároveň umožnilo absolvování odborných stáží zaměstnancům z domovů seniorů, kteří o stáž u nás měli zájem.

Naši zaměstnanci mají rovněž možnost využít při řešení pracovních i soukromých problémů pomoc nezávislého odborníka v podobě SUPERVIZORA, který k nám do Centra pravidelně několikrát do roka dojíždí.

### **Odborné praxe**

Stejně jako v předchozích letech, i v roce 2022 jsme umožnili výkon odborných praxí žákům a studentům různých škol – učilišť, středních i vysokých škol.

Největší skupinu bezesporu tvoří žáci Odborného učiliště a praktické školy Příbram. Tito praktikanti jsou zařazeni na různé úseky a to v prádelně, úklidu, kuchyni i na jednotlivých odděleních.

Odbornou praxi u nás rovněž vykonávali studenti Vysoké školy zdravotnictva a sociálnej práce sv. Alžběty.

V menší míře než tomu bylo v předchozích letech, k nám v loňském roce přicházeli studenti z VOŠ a SOŠ z Březnice.

## **DOBROVOLNICTVÍ**

Pokud jde o dobrovolnictví, v našem Centru pravidelně dobrovolnické služby poskytují dobrovolníci ze spolku PESSOS, kteří našim klientům přinášejí radost prostřednictvím psích kamarádů. Tito dobrovolníci jsou nám věrni již celou řadu let a doufejme, že ještě dlouho zůstanou.

Pokud bychom chtěli hovořit o dobrovolnictví z řad veřejnosti, tak tato forma pomoci u nás v Centru funguje v omezené míře. Máme několik dobrovolníků, kteří nás navštěvují pouze několikrát do roka, například chovatel včel s přednáškou o včelařství, v předvánočním čase kadeřnice s nabídkou úpravy účesů našim uživatelkám. Mezi další dobrovolníky patřili členové Svazu tělesně postižených z Příbrami se svým pěveckým vystoupením. Nesmíme zapomínat ani na spolupráci se základními školami a to jak z Rožmitálu, tak i z Tochovic, které si pro naše klienty připravily krásná vystoupení. Dále máme několik stálých dobrovolnic, které pravidelně navštěvují naše uživatele. Náplní jejich návštěv je povídání s klienty, procházky po zahradě, posezení na recepci u kávy, pomoc s péčí o ptačí voliéro. Doufejme, že situace se v budoucnu zlepší a najdou se lidé, kterým záleží na druhých a dobrovolníci sem najdou cestu.



## V. BOZP

Dodržování bezpečnosti práce je věnována patřičná pozornost. Bezpečnost práce a požární ochrana je v organizaci zajišťována odborně způsobilou osobou, která pravidelně provádí v organizaci návštěvy a potřebné kontroly. V organizaci je smluvně zajištěna i zdravotní péče. Jsou prováděny vstupní i preventivní zdravotní prohlídky zaměstnanců.

Zaměstnavatel má zpracováno ve směrnici vyhodnocení rizik možného ohrožení zaměstnanců. Rovněž je vypracována a schválena kategorizace prací dle zák. 258/2000 Sb., a metodika manipulace s uživateli pro pracovníky přímé péče. Zaměstnavatel poskytuje pracovníkům osobní ochranné pracovní prostředky. Jsou zajišťovány vstupní a periodická školení bezpečnosti práce a požární ochrany, vybrané profese pracovníků se účastní v předepsaných termínech odborných proškolení a přezkoušení (školení řidičů referentských vozidel, obsluha kotlů,...)

# VI. FINANČNÍ ZHODNOCENÍ

Výsledek hospodaření k 31.12.2022 a návrh jeho rozdělení do peněžních fondů PO.

syntetický účet		Skutečnost k 31.12.2021		Rozpočet schválený na aktuální rok 2022		Rozpočet upravený na aktuální rok 2022		Čerpání rozpočtu - skutečnost k 31.12.2022		plnění rozpočtu v % - hlavní činnost	plnění rozpočtu v % - doplňková činnost
		hlavní činnost	doplňková činnost	hlavní činnost	doplňková činnost	hlavní činnost	doplňková činnost	hlavní činnost	doplňková činnost		
<b>ČERPÁNÍ ROZPOČTU PŘÍSPĚVKOVÉ ORGANIZACE K 31.12.2022</b>											
Náklady z činnosti PO - účtová třída 5 celkem											
501	Spořítelna materiálu	10 137,00	0,00	12 905,00	0,00	12 905,00	0,00	12 613,00	0,00	97,7	
502, 503	Spořítelna energie a ost. nesklad dodávek	2 980,00	0,00	4 300,00	0,00	8 000,00	0,00	6 947,00	0,00	86,8	
504	Prodané zboží	0,00	0,00	0,00	0,00	0,00	0,00	0,00	0,00		
506, 507	Aktivace dlouhodobého a oběžného majetku	0,00	0,00	0,00	0,00	0,00	0,00	0,00	0,00		
508	Změna stavu zásob vlastní výroby	0,00	0,00	0,00	0,00	0,00	0,00	0,00	0,00		
511	Opravy a udržování	3 745,00	0,00	3 420,00	0,00	3 420,00	0,00	8 753,00	0,00	255,9	
512	Cestovné	16,00	0,00	20,00	0,00	20,00	0,00	9,00	0,00	45,0	
513	Náklady na reprezentaci	26,00	0,00	20,00	0,00	20,00	0,00	20,00	0,00	100,0	
516	Aktivace vnitroorganizačních služeb	0,00	0,00	0,00	0,00	0,00	0,00	0,00	0,00		
518	Ostatní služby	3 374,00	0,00	6 600,00	0,00	6 600,00	0,00	4 409,00	0,00	66,8	
ZU	Objem mzdových prostředků (včetně odvodů)	73 135,00	0,00	65 021,00	0,00	65 021,00	0,00	68 546,00	0,00	105,4	
521	Mzdové náklady	53 988,00	0,00	48 189,00	0,00	48 189,00	0,00	50 764,00	0,00	105,3	
521xx	z toho: platy zaměstnanců	52 687,00	0,00	46 889,00	0,00	46 889,00	0,00	49 384,00	0,00	105,3	
521xx	ostatní osobní náklady	472,00	0,00	800,00	0,00	800,00	0,00	539,00	0,00	67,4	
521xx	náhrada mzdy, platu při doc. prac. nesch.	829,00	0,00	500,00	0,00	500,00	0,00	841,00	0,00	168,2	
524	Základní sociální pojištění	18 075,00	0,00	15 852,00	0,00	15 852,00	0,00	16 777,00	0,00	105,8	
525	Jiné sociální pojištění	222,00	0,00	220,00	0,00	220,00	0,00	208,00	0,00	94,5	
527	Základní sociální náklady - základní přídeli do FKSP	1 072,00	0,00	980,00	0,00	980,00	0,00	1 005,00	0,00	102,6	
527	Stravování (do 55% ceny), školení, vzdělávání, zdravotní prohlídky a OOP pro zaměstnance	683,00	0,00	650,00	0,00	650,00	0,00	598,00	0,00		
528	Jiné sociální náklady	0,00	0,00	0,00	0,00	0,00	0,00	0,00	0,00		
531, 532, 538	Daně a poplatky (dan silniční, daň z nemovitostí, jiné daně a popl.)	29,00	0,00	20,00	0,00	20,00	0,00	9,00	0,00	45,0	
541, 542	Smluvní pokuty a úroky z prodlení, jiné pokuty a penále	0,00	0,00	0,00	0,00	0,00	0,00	0,00	0,00		
544	Prodaný materiál	0,00	0,00	0,00	0,00	0,00	0,00	0,00	0,00		
547	Manka a škody	0,00	0,00	0,00	0,00	0,00	0,00	23,00	0,00		
548	Tvorba fondů	0,00	0,00	0,00	0,00	0,00	0,00	0,00	0,00		
549	Jiné ostatní náklady	168,00	0,00	190,00	0,00	190,00	0,00	161,00	0,00	84,7	
ZU	551 - Odpisy dlouhodobého majetku	3 053,00	0,00	2 978,00	0,00	2 978,00	0,00	3 022,00	0,00	101,5	
562	Úroky	0,00	0,00	0,00	0,00	0,00	0,00	0,00	0,00		
563	Kurzové ztráty	0,00	0,00	0,00	0,00	0,00	0,00	0,00	0,00		
569	Ostatní finanční náklady	0,00	0,00	0,00	0,00	0,00	0,00	0,00	0,00		
557	Náklady z vyřazených pohledávek	0,00	0,00	0,00	0,00	0,00	0,00	0,00	0,00		
558	Náklady z drobného dlouhodobého majetku	1 172,00	0,00	851,00	0,00	851,00	0,00	1 371,00	0,00	161,1	

Priloha č. 22 Smlouvice č. 158

Název organizace: Centrum Rozmítal pod Tremšínem, poskytovatel sociálních služeb  
IČ: 42727219  
Všechny příslušný odbor: Odbor sociálních věcí

Číslo organizace: 1743

v tis. Kč



syntetický účet	název syntetického účtu	Skutečnost k 31.12.2021		Rozpočet schválený na aktuální rok 2022		Rozpočet upravený na aktuální rok 2022		Čerpání rozpočtu - skutečnost k 31.12.2022		plnění rozpočtu v % - hlavní činnost	plnění rozpočtu v % - doplňková činnost
		hlavní činnost	doplňková činnost	hlavní činnost	doplňková činnost	hlavní činnost	doplňková činnost	hlavní činnost	doplňková činnost		
<b>Výnosy z činnosti PO - účtová třída 6 celkem</b>		<b>106 206,00</b>	<b>0,00</b>	<b>97 195,00</b>	<b>0,00</b>	<b>98 540,00</b>	<b>0,00</b>	<b>106 690,00</b>	<b>0,00</b>	108,3	
601	Výnosy z prodeje vlastních výrobků	0,00	0,00	0,00	0,00	0,00	0,00	0,00	0,00		
602	Výnosy z prodeje služeb	50 924,00	0,00	53 319,00	0,00	55 674,00	0,00	64 034,00	0,00	115,0	
603	Výnosy z pronájmu	0,00	0,00	0,00	0,00	0,00	0,00	0,00	0,00		
604	Výnosy z prodaného zboží	0,00	0,00	0,00	0,00	0,00	0,00	0,00	0,00		
609	Jiné výnosy z vlastních výkonů	0,00	0,00	0,00	0,00	0,00	0,00	0,00	0,00		
641, 642	Smluvní pokuty a úroky z prodlení, jiné pokuty a penále	0,00	0,00	0,00	0,00	0,00	0,00	0,00	0,00		
643	Výnosy z vyřazených pohledávek	0,00	0,00	0,00	0,00	0,00	0,00	0,00	0,00		
644	Výnosy z prodeje materiálu	0,00	0,00	0,00	0,00	0,00	0,00	0,00	0,00		
645, 646	Výnosy z prodeje dlouhodobého nehmotného a hmotného majetku	0,00	0,00	0,00	0,00	0,00	0,00	0,00	0,00		
648	Čerpání fondů	0,00	0,00	0,00	0,00	0,00	0,00	0,00	0,00		
649	Jiné ostatní výnosy	86,00	0,00	98,00	0,00	98,00	0,00	63,00	0,00	64,3	
662	Úroky	31,00	0,00	9,00	0,00	9,00	0,00	164,00	0,00	1 822,2	
663	Kurzové zisky	0,00	0,00	0,00	0,00	0,00	0,00	0,00	0,00		
669	Ostatní finanční výnosy	0,00	0,00	0,00	0,00	0,00	0,00	0,00	0,00		
672	<b>Výnosy vybraných místních vládních institucí z transferů</b>	<b>55 165,00</b>	<b>0,00</b>	<b>43 769,00</b>	<b>0,00</b>	<b>42 759,00</b>	<b>0,00</b>	<b>42 429,00</b>	<b>0,00</b>	99,2	
ZU	<b>672 - Příspěvek na provoz od zřizovatele</b>	<b>10 013,00</b>	<b>0,00</b>	<b>9 970,00</b>	<b>0,00</b>	<b>8 960,00</b>	<b>0,00</b>	<b>10 615,00</b>	<b>0,00</b>	118,5	
672xx	Dotace ze státního rozpočtu (ministerstva, Úřad vlády ČR, Úřad práce ČR apod.)	8 376,00	0,00	0,00	0,00	0,00	0,00	0,00	0,00		
672xx	Dotace od ÚSC (obcí, krajů)	36 480,00	0,00	33 799,00	0,00	33 799,00	0,00	31 518,00	0,00	93,3	
672xx	Finančních prostředků ze strukturálních fondů EU, finančních mechanismů EHP Norsko a jiných zdrojů ze zahraničí zapojených do rozpočtu organizace - neinvestiční prostředky	0,00	0,00	0,00	0,00	0,00	0,00	0,00	0,00		
672xx	Finanční prostředky ze strukturálních fondů EU, finančních mechanismů EHP Norsko a jiných zdrojů ze zahraničí zapojených do rozpočtu organizace - rozpuštění transferů do výnosů	296,00	0,00	0,00	0,00	0,00	0,00	296,00	0,00		
672xx	Jiné příspěvky a dotace z dalších zdrojů výše neuvedených	0,00	0,00	0,00	0,00	0,00	0,00	0,00	0,00		
<b>Hospodářský výsledek před zdaněním</b>		<b>7 466,00</b>	<b>0,00</b>	<b>0,00</b>	<b>0,00</b>	<b>-2 355,00</b>	<b>0,00</b>	<b>1,00</b>	<b>0,00</b>	0,0	
591	Daň z příjmů	-5,00	0,00	0,00	0,00	0,00	0,00	-165,00	0,00		
595	Dodatečné odvody daně z příjmů	0,00	0,00	0,00	0,00	0,00	0,00	0,00	0,00		
<b>Hospodářský výsledek po zdanění</b>		<b>7 472,00</b>	<b>0,00</b>	<b>0,00</b>	<b>0,00</b>	<b>-2 355,00</b>	<b>0,00</b>	<b>166,00</b>	<b>0,00</b>	-7,0	

Poznámky:

syntetický účet	název syntetického účtu	Skutečnost k 31.12.2021		Rozpočet schválený na aktuální rok 2022		Rozpočet upravený na aktuální rok 2022		Čerpání rozpočtu - skutečnost k 31.12.2022		plnění rozpočtu v % Hlavní činnost	plnění rozpočtu v % Doplňková činnost
		hlavní činnost	doplňková činnost	hlavní činnost	doplňková činnost	hlavní činnost	doplňková činnost	hlavní činnost	doplňková činnost		
<b>Doplňkové údaje:</b>											
	Čerpání prostředků z fondu investic (tis. Kč)	2 913,00		3 100,00		3 100,00		3 852,00		124,26	
	Čerpání prostředků z rezervního fondu (tis. Kč)	0,00		0,00		0,00		0,00			
	Čerpání prostředků z fondu odměn (tis. Kč)	0,00		0,00		0,00		0,00			
	<b>Přepočtený počet zaměstnanců (dvě desetinná místa)</b>	118,53	0,00	121,00	0,00	121,00	0,00	120,50	0,00	99,59	
	Fyzický počet zaměstnanců	123,00	0,00	121,00	0,00	121,00	0,00	126,00	0,00	104,13	
	Přiměřený měsíční plat (mzda) v Kč	37 632,00	0,00	35 421,00	0,00	35 421,00	0,00	34 103,00	0,00	96,28	

v tis. Kč

Závazný ukazatel rozpočtu PO	Schválená hodnota ukazatele	Hodnota po změnách	Skutečnost k 31.12.2022	Plnění (%)
Mzdy	65 021,00	70 300,00	68 546,00	97,50
Příspěvek na provoz	9 970,00	10 615,00	10 615,00	100,00
Odpisy	2 989,00	3 022,00	3 022,00	100,00

v tis. Kč

Výsledek hospodaření PO v příslušném roce		v tis. Kč
Hlavní činnost		166,00
Doplňková činnost		0,00
<b>Celkem</b>		<b>166,00</b>

Datum: 13.2.2023

Zpracovali: Věra Váchová

Telefon: 318 679 409



**JENIKUM ROZMÍTAL POD TĚMŠÍNEM**  
 poskytovatel sociálních služeb  
 Na Spravedlnosti 589  
**262 42 Rožmitál pod Třemšínem**  
 Tel.: 318 679 411, Fax: 319 679 7



Název organizace: Centrum Rožmitál pod Třemšínem, poskytovatel sociálních služeb	
IČ:42727219	
Věcně příslušný odbor: Odbor sociálních věcí	Číslo organizace: 1743

## Výsledek hospodaření PO k 31.12.2022 a návrh na jeho rozdělení do peněžních fondů PO

v Kč na dvě  
desetinná místa

Výsledek hospodaření PO k 31.12.2022	
Z hlavní činnosti	1252,21
Z doplňkové činnosti	0,00
<b>Celkem před zdaněním</b>	<b>1252,21</b>
Předpokládané zdanění celkem	-164540,00
<b>Celkem po zdanění (zisk+, ztráta -)</b>	<b>165792,21</b>

v Kč na dvě  
desetinná místa

Návrh na krytí zhoršeného výsledku hospodaření	
Ztráta z hospodaření celkem	-
Krytí ztráty :	0,00
z rezervního fondu	
z rozpočtu zřizovatele	
ze zlepšeného VH	
jiným způsobem	
<b>Rozdíl</b>	<b>0,00</b>

v Kč na dvě desetinná místa

Návrh na rozdělení zlepšeného výsledku hospodaření za rok 2022 do peněžních fondů				
Název peněžního fondu	Stav k 1.1.2022	Stav k 31.12.2022	Příděl ze zlepšeného VH za rok 2022	Stav po přídělu
Rezervní fond	2603241,87	10075142,71	165792,21	10240934,92
Fond odměn	0,00	0,00	0,00	0,00
<b>CELKEM</b>	<b>2603241,87</b>	<b>10075142,71</b>	<b>165792,21</b>	<b>10240934,92</b>

Datum: 13.2.2023

Zpracoval: Věra Váchová

Telefon:318679409

**CENTRUM ROŽMITÁL POD TŘEMŠÍNEM, s.r.o.**  
poskytovatel sociálních služeb  
Na Spravedlnosti 589  
**262 42 Rožmitál pod Třemšínem**  
Tel.: 318 679 411, Fax: 318 679 440

## VII. ZÁVĚR

Závěrem bych chtěl vyjádřit obrovské poděkování za pracovní nasazení všech zaměstnanců v roce 2022.

Ing. Luboš Halenkovský,  
ředitel zařízení

V Rožmitále pod Třemšínem dne 10.3.2023

*Zpracovala: Zuzana Ottová ve spolupráci s vedoucími úseků*