



Výroční zpráva za rok 2018



CENTRUM ROŽMITÁL POD TŘEMŠÍNEM
poskytovatel sociálních služeb
Na Spravedlnosti 589
262 42 Rožmitál pod Třemšínem

Středočeský kraj

Zde poskytované sociální služby jsou
spolufinancovány Středočeským krajem.

Základní údaje

Název organizace	Centrum Rožmitál pod Třemšínem, poskytovatel sociálních služeb (dále jen Centrum)
Působnost	celostátní
Organizační forma	příspěvková organizace Středočeského kraje
IČ	42727219
Adresa	Na Spravedlnosti 589, 262 42 Rožmitál pod Tř.
Telefon	318 679 411
Fax	318 679 440
E-mail	sekretariat@centrumrozmital.cz
Web	www.centrumrozmital.cz
Vedení organizace	Ing. Luboš Halenkovský, ředitel



evropský
sociální
fond v ČR



EVROPSKÁ UNIE



OPERAČNÍ PROGRAM
LIDSKÉ ZDROJE
A ZAMĚSTNANOST

PODPORUJEME
VAŠI BUDOUCNOST
www.esfcr.cz

OBSAH

ÚVODNÍ SLOVO ŘEDITELE

I. PŘEHLED ČINNOSTI ZAŘÍZENÍ

I.1 UBYTOVÁNÍ

I.2 STRAVOVÁNÍ

I.3 SOCIÁLNÍ SLUŽBA

I.3A PŘÍSPĚVEK NA PÉČI

I.3B AKTIVIZACE

I.3C FOTOGALERIE

II. PROVOZ

II.1 OPRAVA CHODNÍKU U VCHODU CENTRA

II.2 MULTISENZORICKÁ ZAHRADA

II.3 NÁKUP MYČEK

II.4 NÁBYTEK NA POKOJE KLIENTŮ

II.5 NÁHRADNÍ ZDOJ ELEKTRICKÉ ENERGIE

II.6 ZASTŘEŠENÍ CHODNÍKŮ MEZI BUDOVAMI

II.7 RENOVACE PODLAH

II.8 ROOMER

II.9 REKONSTRUKCE LEŽATÝCH ROZOVODŮ VODY

II.10 SADOVNICKÉ ÚPRAVY

II.11 SCHODIŠTĚ – NOVÝ PAVILON

II.12 REKONSTRUKCE PRÁDELNY

II.13 ZATEPLENÍ CENTRA

II.14 RŮZNÉ

III. ZDRAVOTNÍ, OŠETŘOVATELSKÁ PÉČE, REHABILITACE

IV. ORGANIZAČNÍ STRUKTURA

V.1 ZAMĚSTNANCI

V.2 PRACOVNÍ NESCHOPNOST

V.3 VZDĚLÁVÁNÍ

V. BOZP, PRACOVNÍ ÚRAZY, KONTROLNÍ ČINNOST

VI. FINANČNÍ ZHODNOCENÍ

VII. ZÁVĚR

Úvodní slovo

Vážení čtenáři,

ve výroční zprávě za rok 2018 bychom chtěli přiblížit dění, práci, aktivity, život a hospodaření v Centru Rožmitál pod Třemšínem v uplynulém roce. Podle údajů a následujícího obrazového materiálu máte možnost alespoň na okamžik nahlédnout do atmosféry našeho zařízení a zhodnotit, jak se mu dařilo v roce 2018.

Na úvod bychom chtěli poděkovat všem, kteří našemu zařízení pomáhají, podporují jej ve snaze pomáhat ostatním, především těm, kteří tuto pomoc a podporu potřebují nejvíce – našim seniorům.

Děkujeme zřizovateli, Středočeskému kraji, dobrovolníkům, rodinným příslušníkům a dalším institucím, které pomáhají vytvářet podmínky pro tuto náročnou a významnou práci.

Za snahu v rozvoji organizace děkujeme všem zaměstnancům, kteří jsou denně v kontaktu s uživateli poskytovaných sociálních služeb, přispívají k naplňování cílů, péči o uživatele a vytvářejí příjemnou atmosféru v tak psychicky i fyzicky náročném prostředí.

Přejeme všem mnoho sil, tvořivosti, nadšení při naplňování plánů a konkrétních kroků a cílů, k tomu, aby toto zařízení bylo místem úcty k životu a důstojnosti člověka.

*Ing. Luboš Halenkovský,
ředitel zařízení*

I. Přehled činnosti

Naše zařízení poskytuje pobytové služby osobám dle § 49 a § 50 zákona č. 108/2006 Sb., o sociálních službách.

Domov pro seniory:

Domov pro seniory poskytuje služby uživatelům od 63 let.

Centrum poskytuje pobytové služby osobám, které mají sníženou soběstačnost zejména z důvodu věku, ale i trvalého zdravotního stavu, jejichž situace vyžaduje pravidelnou pomoc jiné fyzické osoby. Jde o občany, kteří vzhledem ke svému zdravotnímu stavu vyžadují komplexní a odbornou péči a kteří již vyčerpali všechny dostupné možnosti sociální služby poskytované v terénu a jsou buď osamělí, nebo rodinná péče nedokáže již zabezpečit jejich potřeby.

Domov se zvláštním režimem:

Domov se zvláštním režimem poskytuje služby uživatelům s chronickým duševním onemocněním od 57 let s diagnózou demence bez vážnějších poruch chování. Zaměřujeme se převážně na stařeckou demenci a Alzheimerovu chorobu.

Služby jsou poskytovány uživatelům, kteří jsou v nepříznivé sociální situaci a potřebují zajistit péči a podporu, která jim nemůže být zajištěna členy jejich rodiny, nebo jinými službami.

UPOZORNĚNÍ: Od 1. 5. 2015 neevidujeme žádosti podané jako „pojistka do budoucna“. Žadatel, který nechce službu ihned využít, nebude zařazen do Evidence žadatelů a žádost mu bude vrácena s tím, že pokud se situace změní, může si podat žádost novou.

Cílem poskytovaných služeb je vytváření důstojné životní úrovně s ohledem na individuální potřeby uživatelů zajištěním:

- *ubytování umožňujícího soukromí*
- *stravování s možností výběru*
- *volnočasových aktivit s možností výběru (např.: muzikoterapie, canisterapie, pétanque, kuželky, ruční práce ...)*
- *podpory a poskytnutím péče uživatelům v adekvátním rozsahu postižení*
- *dopravy*

Zásady poskytované sociální služby:

- *služby jsou poskytovány na základě přání uživatele a jeho individuálních potřeb*
- *dodržování respektu uživatele*
- *rovnost*
- *zásada přirozeného rizika*
- *poskytnutí jen té nezbytně nutné pomoci při činnostech, které uživatel nedokáže udělat sám a tím podporovat udržení co nejdější samostatnosti*

dále Centrum zajišťuje další činnosti pro své uživatele, jedná se například o:

- *pomoc při zvládnání běžných úkonů péče o vlastní osobu,*
- *pomoc při osobní hygieně nebo poskytnutí podmínek pro osobní hygienu,*
- *zprostředkování kontaktů se společenským prostředím*
- *sociálně terapeutické činnosti*
- *pomoc při uplatňování práv, oprávněných zájmů a při obstarávání osobních záležitostí,*
- *pomoc při komunikaci vedoucí k uplatňování práv a oprávněných zájmů*

I.1 Ubytování

Celková kapacita zařízení je 220 lůžek , tj.139 lůžek Domov pro seniory a 81 lůžek Domov se zvláštním režimem.

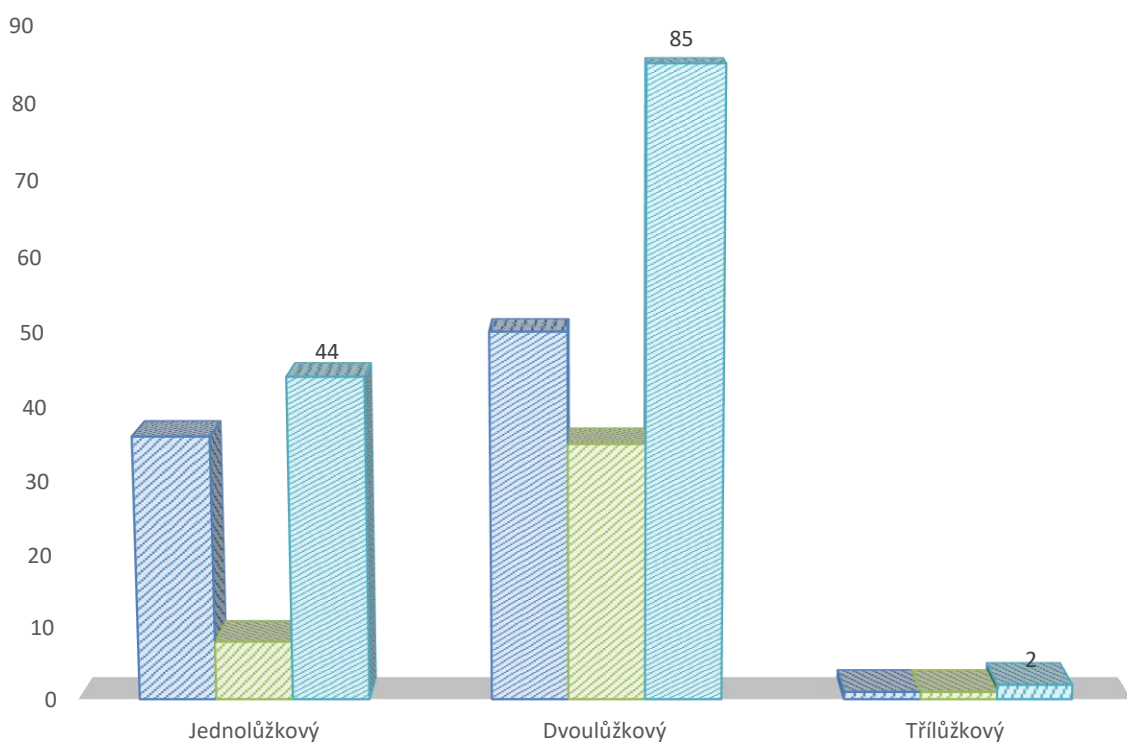
Ubytování je poskytováno v bezbariérovém prostředí, v jednolůžkových, dvoulůžkových a výjimečně i třílůžkových pokojích.

Úhrada za pobyt v "Centru" placená uživatelem je stanovena dle **Zákona č. 108/2006 Sb.**, který provádí **Vyhláška č. 505/2006 Sb.** a řídí se Ceníkem Centra.

Ceník ubytování

Jednolůžkový pokoj	180,-Kč/den
Dvoulůžkový pokoj	170,-Kč/den
Třílůžkový pokoj	165,-Kč/den

POČET POKOJŮ



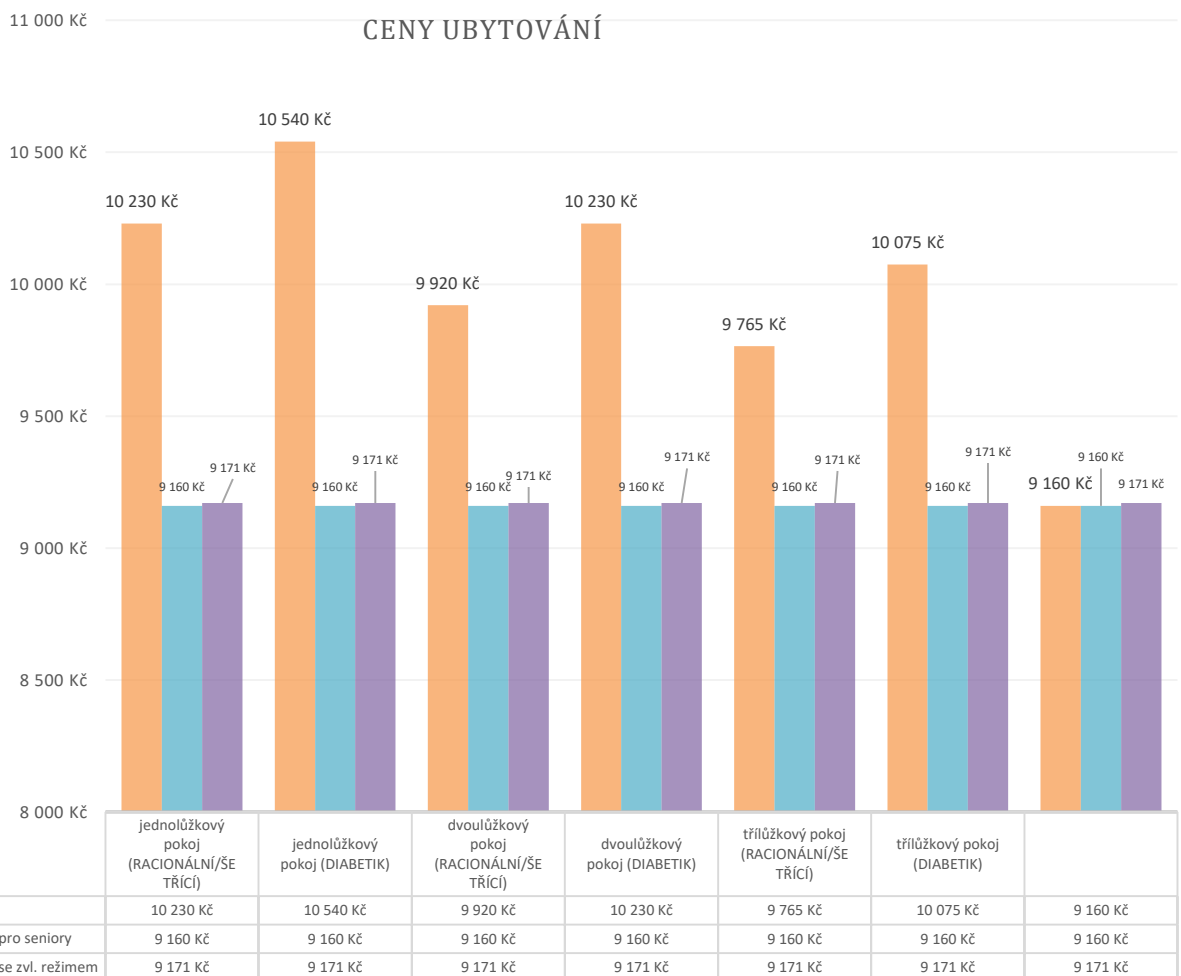
	Jednolůžkový	Dvoulůžkový	Třílůžkový
Domov pro seniory	36	50	1
Domov se zvláštním režimem	8	35	1
Celkem	44	85	2

Průměrná částka, kterou platí uživatel měsíčně za službu:

- **Domov pro seniory** **9160,-Kč**
- **Domov se zvláštním režimem** **9171,-Kč**

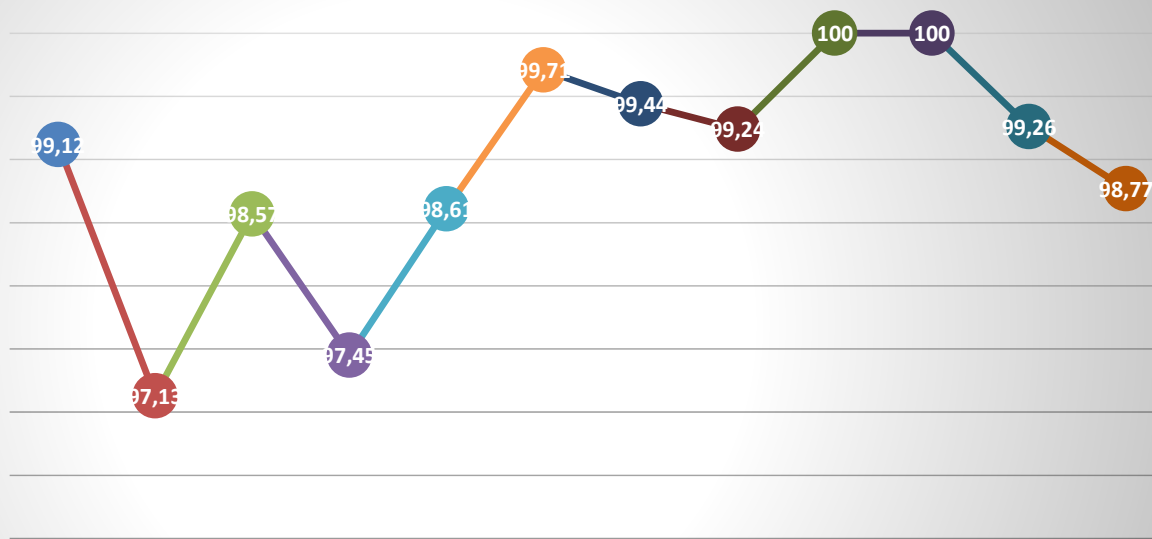
Průměrná požadovaná částka za měsíční službu:

- **jednolůžkový pokoj (RACIO./ŠETRŮCÍ)** **10230,-Kč**
- **jednolůžkový pokoj (DIABETIK)** **10540,-Kč**
- **dvoulůžkový pokoj (RACIO./ŠETRŮCÍ)** **9920,-Kč**
- **dvoulůžkový pokoj (DIABETIK)** **10230,-Kč**
- **třilůžkový pokoj (RACIO./ŠETRŮCÍ)** **9765,-Kč**
- **třilůžkový pokoj (DIABETIK)** **10075,-Kč**

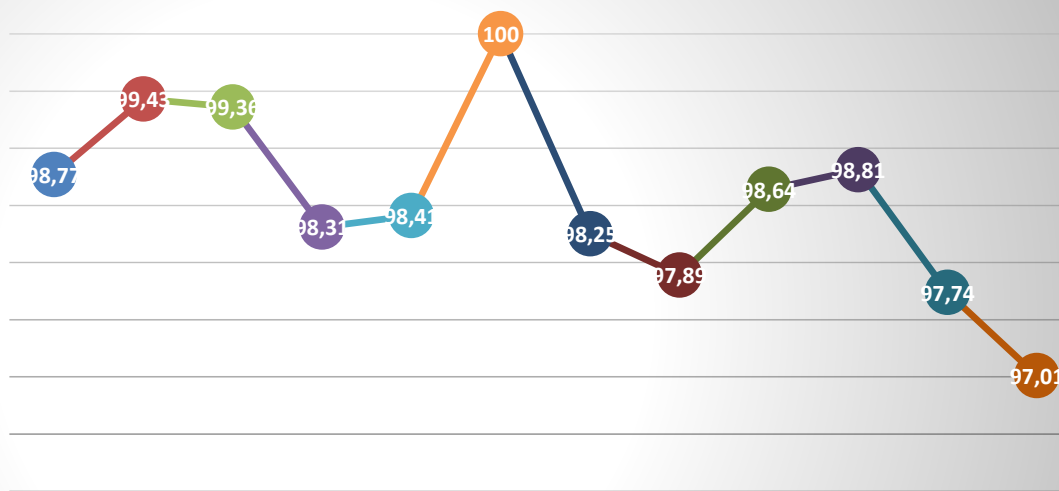


Průměrná obloženost v roce 2018 činila:

- Domov pro seniory **98,91 %**,
- Domov se zvláštním režimem **98,94%**.



	Leden	Únor	Březen	Duben	Květen	Červen	Červenec	Srpen	Září	Říjen	Listopad	Prosinec
DS (Domov pro seniory)	99,12	97,13	98,57	97,45	98,61	99,71	99,44	99,24	100	100	99,26	98,77



	Leden	Únor	Březen	Duben	Květen	Červen	Červenec	Srpen	Září	Říjen	Listopad	Prosinec
DZR (Domov se zvláštním režimem)	98,77	99,43	99,36	98,31	98,41	100	98,25	97,89	98,64	98,81	97,74	97,01

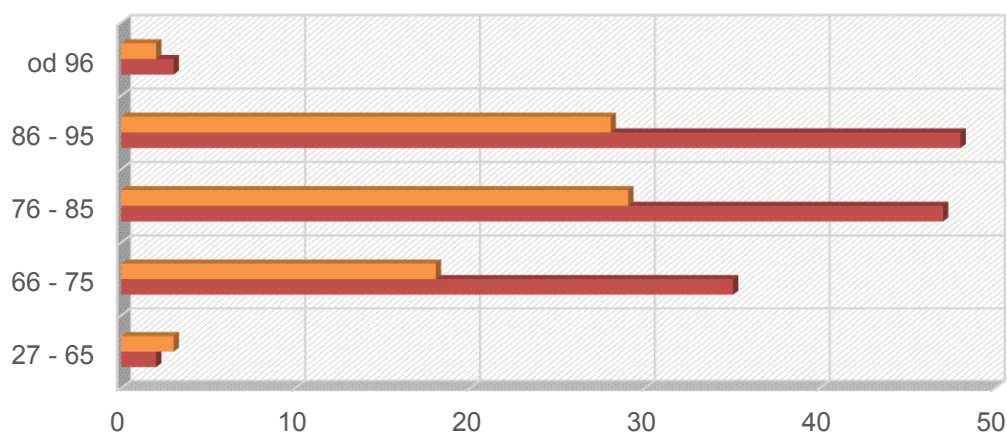
Celkový počet uživatelů ke dni 31.12.2018 byl:

- Domov pro seniory 135
- Domov se zvláštním režimem 80.

Průměrný věk uživatelů v zařízení:

- Domov pro seniory 82,3.
- Domov se zvláštním režimem 82,5.

Přehled uživatelů podle věku k 31.12.2108



	27 - 65	66 - 75	76 - 85	86 - 95	od 96
Domov se zvláštním režimem	3	18	29	28	2
Domov pro seniory	2	35	47	48	3

I.2 Stravování

Centrum Rožmitál pod Třemšínem disponuje vlastní kuchyní, která zajišťuje pestrou a kvalitní stravu pro uživatele i personál. Je možnost výběru oběda ze dvou variant a možnost výběru teplé nebo studené večeře. Každý uživatel má možnost si zvolit menu dle své chuti a předepsané diety. Volba jídla je tedy výhradně záležitostí strávnicka.

Kvalita a pestrost stravy je hodnocena stravovací komisí složené ze zástupců uživatelů a zástupce stravovacího úseku. Tato komise rovněž připomínkuje jídelní lístek, který poté schválí nutriční terapeutka a nakonec ředitel Centra.

Stolovat mohou uživatelé dle svých možností a přání kdekoliv je jim to milé a příjemné, tedy jak ve společné jídelně, tak i na pokojích nebo v dalších příhodných prostorách "Centra".

Pokud to uživatelům zdravotní stav dovoluje, mohou též dle libosti využívat samostatných kuchyňek vybavených různými spotřebiči. Často se tak děje například v souvislosti s nejrůznějšími zájmovými aktivitami.

Druh diety	NORMÁLNÍ STRAVA	ŠETŘÍCÍ DIETA	DIABETICKÁ DIETA
Druh stravy			
snídaně	26,-	26,-	26,-
přesnídávka	12,-	12,-	12,-
oběd	62,-	62,-	63,-
svačina	15,-	15,-	16,-
večeře	35,-	35,-	34,-
druhá večeře	0	0	9,-
Hodnota surovin	74,-Kč	74,-Kč	83,-Kč
Režie	76,-Kč	76,-Kč	77,-Kč
Celkem/den	150,-Kč	150,-Kč	160,-Kč

Pro zlepšení úrovně přípravy stravy byla v únoru 2018 pořízena multifunkční pánev Frima VarioCooking, což velký pomocník. Automaticky doplňuje vodu na podlití, má automatické otevírání, zavírání a sklápění. V rámci BOZP došlo k rekonstrukci podlahy – původní dlažba vyměněna za protiskluzovou, výměna gulí. Dále zakoupena nová lednice do příručního skladu, původní již nefunkční, oprava nerentabilní.





I.3 Sociální služba

Centrum poskytuje pobytové sociální služby odpovídající schopnostem uživatelů sociálních služeb. Poskytování sociální služby se plánuje dle individuálních potřeb, schopností a cílů jednotlivých uživatelů, o průběhu poskytování sociální služby se vedou písemné individuální záznamy, které se průběžně vyhodnocují za účasti uživatele. Součástí individuálního plánování je taktéž nácvik sebeobsluhy.

Individuální plán je komplexní, flexibilní a koordinovaný nástroj pro aktivní spolupráci poskytovatele sociální služby, příjemce sociální služby, jeho rodiny. Tento plán je koordinovaný pracovníkem (tzv. klíčovým), který podporuje a doprovází uživatele v procesu individuálního plánování. Proces zahrnuje identifikaci potřeb, rizik, volbu cílů individuálního plánu, volbu metod k dosahování cílů, jeho naplňování a zhodnocení.

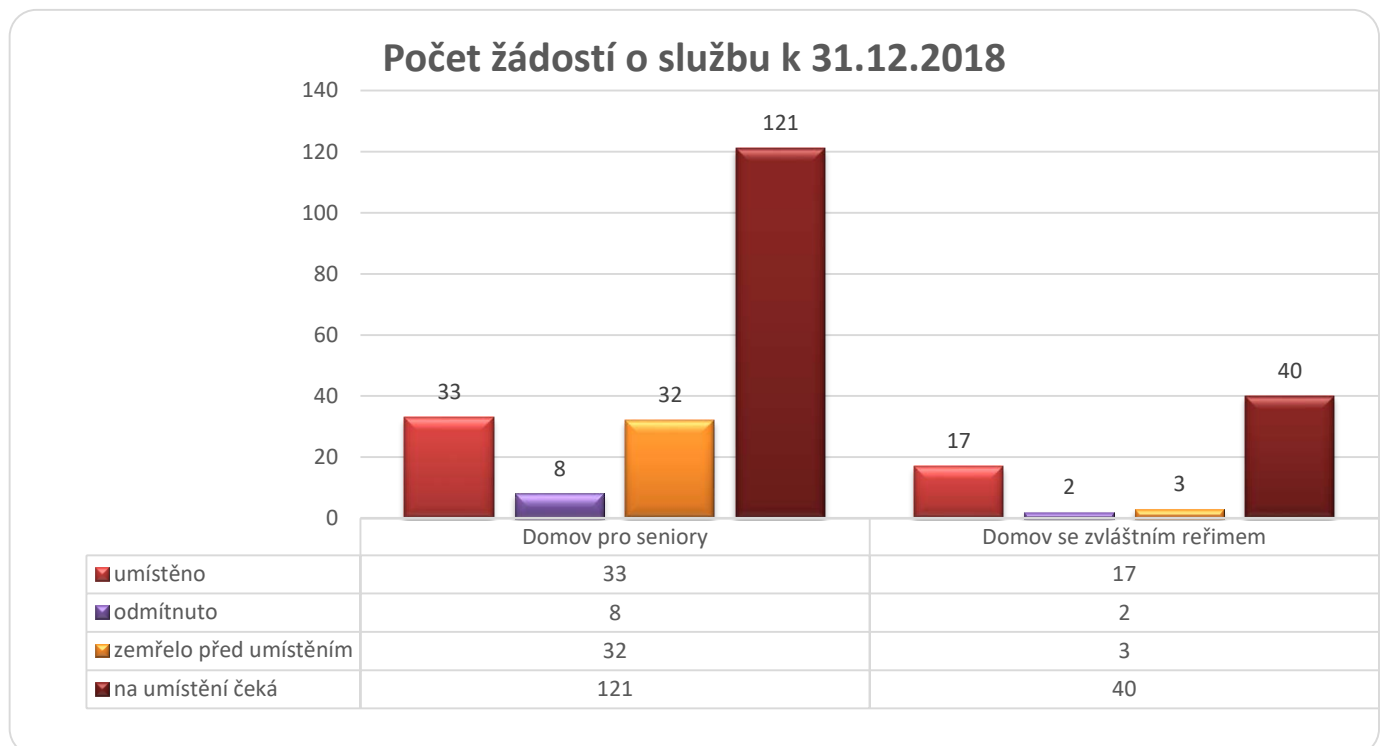
Pracovníci všech útvarů se pravidelně vzdělávají na odborných seminářích, poradách v zařízení i mimo něj. Tyto aktivity jsou důležité pro naplnění jejich způsobilosti pro výkon své funkce. Taktéž se účastní supervizních setkání, která pomáhají zaměstnancům lépe zvládat proces již zmiňovaného individuálního plánování, komunikaci s uživatelem a jeho rodinou a napomáhají k lepší pohodě na pracovišti a jinému pohledu na problémy příjemců sociální služby.

Sociální práci a poradenství zajišťují sociální pracovníce s příslušnou kvalifikací. Sociální pracovníce vedou osobní dokumentaci uživatelů, zajišťují sociální poradenství uživatelům, jejich rodinám a zájemcům o službu. Vedou agendu žadatelů o poskytování sociální služby a zajišťují pravidelnou kontrolu příspěvku na péči ve spolupráci s kolegy. Podílí se na sociálním šetření jednotlivých žádostí a tím na přípravě a realizaci individuálního plánování. Jsou zapojeny do přípravy a realizace standardů kvality sociálních služeb. Dále zabezpečují sociálně-právní úkony včetně zabezpečení sociální služby, v součinnosti s jinými

organizacemi a orgány státní správy. Zodpovídají za úplnost a správnost vedení kmenové databáze uživatelů za celou organizaci, vystavují písemnosti, jsou prostředníky při uzavírání smluv a dodatků o poskytování sociálních služeb.

Klienti mají možnost využít služeb kadeřnictví, holičství a pedikúry. I tyto doplňkové činnosti mají vliv na jejich pohodu.

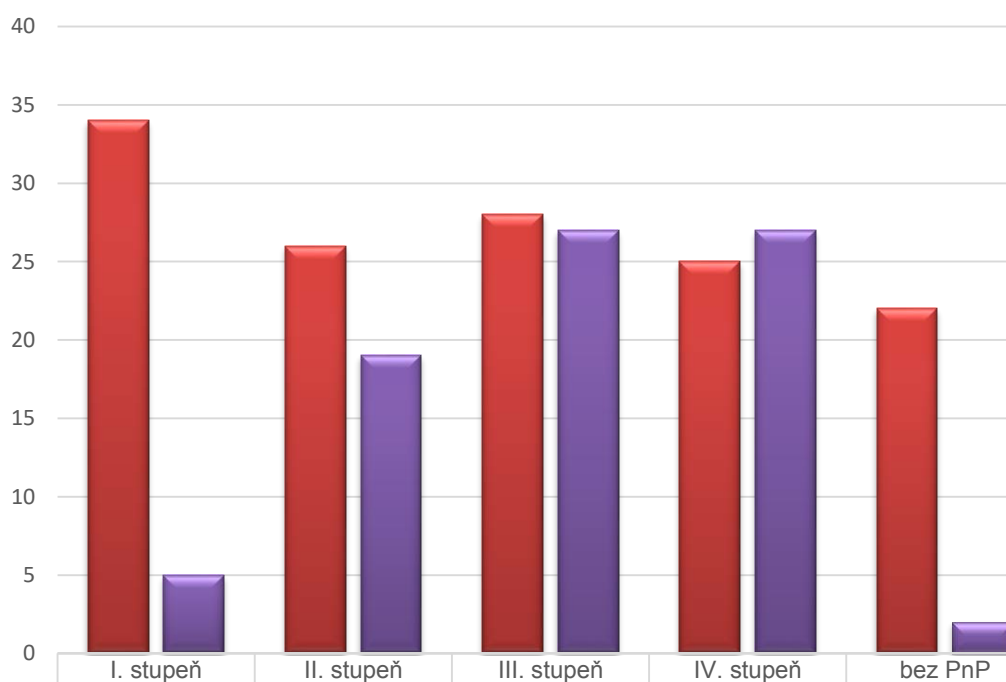
Naším cílem je poskytovat sociální služby na vysoké úrovni, kvalitní a komplexní péči uživatelům sociální služby s dodržováním humánního přístupu a etického kodexu zaměstnanců. Uživatelům se snažíme vytvářet pocit domova a bezpečí s respektováním jejich práv a svobod v co možná nejvyšší možné míře. Souběžně vytváříme možnosti a podporujeme účast příjemců sociálních služeb na společenském životě.



1.3A Příspěvek na péči

Příspěvek na péči náleží osobám, které jsou v úkonech péče o vlastní osobu závislé na pomoci druhých. Příspěvek je přiznáván na základě sociálního šetření a na základě posouzení zdravotního stavu posudkovým lékařem příslušné okresní správy sociálního zabezpečení. Výše přiznaného příspěvku na péči je pak ukazatelem, v jaké míře člověk potřebuje pomoc určité služby.

Přehled příspěvku na péči k 31.12.2018



■ Domov pro seniory	34	26	28	25	22
■ Domov se zvláštním režimem	5	19	27	27	2

I.3B Aktivizace

Nabídku pro využití volného času klientů zajišťují aktivizační pracovníci Centra. V rámci aktivizačních programů nabízíme aktivity individuální a skupinové. Každá nabízená aktivita je dobrovolná a klient má možnost a právo svůj čas trávit v soukromí. Při individuální aktivizaci vycházíme z životního příběhu člověka, jeho zájmů a koníčků, profese, rodinných vazeb a především také z jeho schopností a dovedností.

Program pružně reaguje také na potřeby a přání. Aktivizace se cíleně zaměřuje na rozvoj a udržení osobních a sociálních schopností našich uživatelů, její rozmanitost má za cíl co nejvíce připomínat domácí prostředí s dopomáháním k sebeobsluze. Pro imobilní uživatele a pro uživatele trpící demencí či Alzheimerovou chorobou je program veden individuálněji, právě s ohledem na jejich schopnosti a možnosti.

Provádíme taneční terapii, cvičení zaměřené na trénink paměti, stolní hry, výrobu keramiky, canisterapii (spolupráce sdružení PESSOS Příbram), nácvik jemné motoriky a uživatelé velmi oblíbené vaření a pečení. Disponujeme dvěma multifunkčními panely na procvičování jemné motoriky a tabulí s písmenky na hru scrabble.

Do programu zařazujeme i sportovní aktivity, přizpůsobené zdravotnímu stavu uživatelů, jako jsou např. kuželky, srážení plechovek, chytání rybiček, hry s míčem a pétanque. Pro pořádání akcí i odpočinek uživatelů a rodinných příslušníků jsou k dispozici na zahradě Centra i zastřešené altány. Vše vhodně doplňují akce pořádané k různým výročím a svátkům. Masopust, oslavy MDŽ, Den matek, Velikonoce, Čarodějnice, Vánoce, Silvestr atd..

Součástí těchto akcí jsou i vystoupení různých hostů – umělců, zpěváků a hudebníků.

Z umělců pravidelně v našem Centru vystupuje pan Petr Kubec, například s pořadem „Jaro vítěj“. Dalším vystupujícím, který jezdí mezi naše klienty již celou řadu let je pan Vízner, ten vystupoval s programem „La Chanson“ a „Ty naše písničky“. S hezkými českými písničkami dojíždí k nám do Centra pan Černoouz z agentury Viola Olomouc. Další oblíbenou vystupující bývá milá a sympatická Jana Koutová s partnerem Jaroslavem Bednářem. V tomto roce se uskutečnilo vystoupení pana Šimona Pečenky, který zazpíval písně Karla Gotta, Valdemara Matušky i další světové melodie. V závěru roku nám bylo jeho vystoupení

umožněno v rámci projektu „Ježíškova vnoučata“, kdy s sebou přivedl i vzácného hosta a to pana Jiřího Krampola. Ke stálým hostujícím v našem Centru patří pan Šedivý s pásmem Hašlerových melodií.

Ke „Dni seniorů“ pravidelně zajišťujeme pro naše uživatele jako milý dárek „Kladenské heligonky“, které milují a vždy je rádi vidí.

Vystoupením, které se setkalo s velkým ohlasem, bylo představení Jana Přeučila a Evy Hruškové s názvem „Staré pověsti české“.

Kromě akcí, které pořádáme v našem Centru, se klienti účastní i setkání v jiných domovech, jako například plesu Domova Maják, který se konal v Čimelicích, setkání na hradě Točnick, pod názvem „Tančíme pro radost“, dále sportovních her v Domově seniorů ve Zdicích, „Tuzemského umu“, který pořádá Domov seniorů Háje. Pravidelně se klienti účastní „Blatenské rolničky“, sportovních her v Domově Pod Kavčí Skálou a na Dobříši nebo „Čertovských hrátek“ pořádaných Domovem seniorů v Sedlčanech.

Nesmíme zapomenout ani na akce a veselice, které pořádáme pro naše klienty u nás v Domově. Rok začínáme „masopustní veselící“, poté následuje posezení k „Mezinárodnímu dni žen“. Poté se scházíme 30. dubna, kdy se k nám slétají čarodějnice ze širokého okolí. V létě se setkáváme při pravidelných grilováních na naší rozlehlé zahradě, kdy nám k dobré náladě hrají pan Zrno s panem Zlatohlávkem, pan Velíšek nebo skupina „Cirkus Hulata“. Na podzim se setkáváme při „Martinské zábavě“ a před tím ještě 1. října slavíme „Den seniorů“, a samozřejmě nesmíme zapomenout ani na „Sportovní hry“, pravidelně pořádané v našem Centru jako setkání spřátelených domovů.

Závěr roku je věnován „Mikulášské nadílce“ spolu s „Mikulášskou veselící“, poté se s klienty setkáváme u výborné Štědrovečerní večeře a rok potom uzavírá „Silvestrovská veselice“.

K oblíbeným vystoupením patří vystoupení dětská, která organizují spolupracující místní školy a školky.

Během roku se konají i pravidelné besedy pana ředitele s klienty jednotlivých oddělení.

Pro naše klienty jsme rovněž zajistili setkání se sokolníkem panem Řehkou a jeho opeřenými svěřenci, na které si mohli klienti sáhnout nebo podržet je na ruce. S přírodou a hlavně lesem bylo spjata setkání

s panem Kaiserem a panem Marouškem, kteří vyprávěli o lese, zvěři, těžbě dřeva či vybudované naučné stezce nedaleko Rožmitálu.

V roce 2018 se již pravidelně konají každý týden mše církve římskokatolické s páterem Misařem.

Své služby nám zde nabízí masérka, kadeřnice ze SOU Sedlčany, pedikérka a soukromá kadeřnice, která do zařízení dochází. Jsou také zajištěny opravy a seřízení naslouchadel, které zajišťuje paní Fišerová. Do zařízení také dojíždí prodejce drogerie a dárkového zboží.

I.3C Fotogalerie



Aktivizace DS2





Otevření MULTISENZORICKÉ MÍSTNOSTI





Otevření MULTISENZORICKÉ MÍSTNOSTI





Lednoví oslavence





Soutěž





Volby prezidenta





Aktivizace DZR1





Aktivizace DZR1





Masopust





Masopust





Únoroví oslavenci





Aktivizace DZR1





Hudební vystoupení pana Pecháčka





Hudební vystoupení Petr Kubec





Velikonoční vystoupení seniorů





Heligonky Víti Vávry – oslava MDŽ





Předávání květin k MDŽ





Soutěž KLUBÍČKA





Taneční terapie





Velikonoční jarmark Rožmitál pod Třemšínem





Velikonoční jarmark Praha KÚ





Čarodějnice





Oslavenci měsíce dubna





Točník – Tančíme pro radost





Posezení účastníků setkání na Točnicku – Tančíme pro radost





Soutěž – KROUŽKY





Taneční terapie





Vystoupení pan Černohouz





Předání panenek – Dětské oddělení Oblastní nemocnice Příbram





Výlet Svatá Hora





Sbor Radost z Milína





Soutěž KUŽELKY





Soutěž – SRÁŽENÍ PLECHOVEK





Sportovní hry DS Zdice





Výlet Svatá Hora





Vystoupení pan Vízner s partnerkou





Vystoupení žáků ZUŠ J.J.Ryby z Rožmitálu





Vystoupení žáků ZUŠ J.J.Ryby z Rožmitálu





Beseda s ředitelem DS2





Beseda s ředitelem DZR1 a DZR2





Beseda s ředitelem DS1





Beseda s ředitelem DS3





Soutěž – HÁZENÍ MÍČKŮ





Soutěž – KOSTKY





Sportovní hry – Domov seniorů Praha Háje





Šimon Pečenky – písničky českých slaviců





Vystoupení dětí ze ZŠ Tochovice





Výlet na zámek Blatná





Posezení u KLUBU





Aktivizace oddělení DS2





Aktivizace venku oddělení DS1 a DZR2





Cvičení na jídelně





První grilování





Grilování





Aktivizace KLUB





Soutěž – KLUBÍČKA





Výlet – Rožmitál





Výlet do skanzenu Vysoký Chlumec





Aktivizace DS2 a DS3





Výlet na zámek Březnice





Grilování 16. srpna





Vystoupení uživatelů





Posezení v klubu





Posezení s harmonikou – pan Voříšek





Soutěž „prodloužená ruka“.





Srpnoví oslavenci





Vystoupení Jana Koutová





Beseda a lese s panem JUDr. Kaiserem a panem Marouškem





Blatenská rolnička – září





Aktivity v klubu





Grilování na jídelně





Grilování na jídelně





Soutěž „KLUBÍČKA“





Sportovní hry v DS Dobříš





Sportovní hry Domov Pod Kavčí Skálou





Výlet na zámek KOZEL





Výlet ZOO Plzeň





Hudební vystoupení pan Černohouz





Vystoupení pan Vízner





Oslavenci měsíce září





Oslavenci měsíce září





Beseda o dravcích





Canisterapie





Cestovatelský klub





Den seniorů – Kladenské heligonky





Den seniorů – Kladenské heligonky





Hudební klub





Sportovní hry – 9. října





Sportovní hry – 9. října





Staré pověsti České – Jan Přeučil, Eva Hrušková





Staré pověsti České





Taneční terapie s Dušanou





Volby do zastupitelstva





Sázení lípy na zahradě





Říjnoví oslavenci





Aktivace DS2





Canisterapie - pavilon





Canisterapie – stará budova





Klubíčka





Martinská zábava





Besedy s ředitelem DS1





Beseda s ředitelem DS2





Besedy s ředitelem DS3





Besedy s ředitelem DS3





Besedy s ředitelem DZR





Čertovská nadílka





Čertovské hrátky Sedlčany





Darování kadeřnických služeb





Mikulášská zábava





Mikulášská zábava





Vystoupení ZŠ Tochovice





Vystoupení ZŠ Višňová





Štědrý večer





Štědrý večer





Štědrý den





Štědrý den





Třemšínská kvítka





Třemšínská kvítka





Vystoupení Šimon Pečenka a Jiří Krampol





Vystoupení Šimon Pečenka a Jiří Krampol a Ježíškova vnoučata





Senioři seniorům





Základní umělecká škola





Silvestrovské posezení





Silvestrovské posezení





Posezení s prosincovými oslavenci



II. Provoz a údržba zařízení v roce 2018

Náplň provozního úseku údržby spočívala v uplynulém roce v provádění oprav zařízení, preventivní údržbě, kontrole vybavení budovy a venkovního areálu. Provozní úsek také pravidelně zajišťoval dle harmonogramu veškeré potřebné a plánované kontroly, včetně revizí vyhrazených technických zařízení. Rovněž zajišťoval likvidaci chemického, biologického a nebezpečného odpadu prostřednictvím akreditovaných firem.

II.1 OPRAVA CHODNÍKU U VCHODU CENTRA

Oprava chodníku u vchodu do Centra – na vylepšení dopravní situace, zejména příjezdu sanitek, vylepšení pohybu tělesně postižených u vchodu do Centra byla provedena stržením starého povrchu a nahrazením povrchem novým splňující dané požadavky. Práce v požadované kvalitě provedla firma VillaHomes s.r.o. Příbram.

II.2 MULTISENZORICKÁ ZAHRADA

Hlavní myšlenkou úpravy multisenzorické zahrady je plnohodnotné využití prostoru před vchodem do Centra Rožmitál pod Třemšínem - travnatá plocha byla rekultivována, byly vytvořené chodníky ze zámkové dlažby a přidány multisenzorické prvky. Celková úprava poskytla pro klienty Centra, ale i pro širokou veřejnost „ kus přírody“ u panelových domů ulice Na Spravedlnosti.

II.3 NÁKUP MYČEK

V průběhu roku byl zjištěn havarijní stav myček podložních mís na jednotlivých odděleních – vyhlášena VZMR na nákup myček. Celkem zakoupeny 3 ks myček firmy Arjo a.s., Brno.

II.4 NÁBYTEK NA POKOJE KLIENTŮ

V rámci zlepšování prostředí ubytovacích prostor byla vytvořena zakázka na nový nábytek pro klienty našeho zařízení. V příštím roce plánujeme pokračování obměny nábytku.

II.5 NÁHRADNÍ ZDROJ ELEKTRICKÉ ENERGIE

Vzhledem k častým výpadkům elektrické energie byl instalován náhradní zdroj elektrické energie, který plně zásobuje při výpadku energie všechny důležité prostory Hlavní budovy a budovy „C“. Na příští rok je plánovaná instalace napojení zdroje i pro „Nový Pavilon“.

II.6 ZATŘEŠENÍ CHODNÍKU

Jednalo se o zastřešení spojovacího chodníku mezi jednotlivými budovami Centra. Realizací se dosáhlo kruhového uzavření budov bez nutnosti omezení pohybu při nepřízni počasí. Práce ve velmi dobré kvalitě provedla firma Krejča s.r.o. Příbram.

II.7 RENOVACE PODLAH

V rámci této akce došlo k zbrúšení a impregnaci všech podlah Centra průmyslovými stroji. Provedena celková hydroizolace s napuštěním ochrannými vosky.

II.8 ROOMERS

S celkovým nákladem 1.280.000,- Kč provedla firma Erilens prodloužení závěsného zařízení na celé oddělení DS 1 – pro imobilní klienty. V současnosti není problém přemístit uživatele na koupelnu. Vyskytla se také možnost využít závěsné zařízení pro rehabilitační účely – nácvik chůze aj.

II.9 REKONSTRUKCE ROZVODŮ VODY

Záměrem bylo odstranění starého rozvodu vody v litinových trubkách za nové plastové trubky se samostatnými uzávěry vody v celé Hlavní budově, zejména v suterénu a v kotelně.

II.10 SADOVNICKÉ ÚPRAVY

Celková úprava plochy před Centrem – výsadba zeleně, stromů, keřů a úprava mulčovací kůrou včetně automatického zavlažovacího systému.

II.11 SCHODIŠTĚ NOVÝ PAVILON

Pro zvýšení bezpečnosti klientů byla odstraněná podlahová krytina stará 20 let a vyměněná za protiskluzovou podlahu. Schodiště se vymalovalo a byla provedena výměna zábradlí za nerezové.

II.12 REKONSTRUKCE PRÁDELNY

Kompletní rekonstrukce prádelny Centra - nové rozvody vody, nové podlahy, nové stroje, rekonstrukce prostoru pro dodržení bezpečnostních a hygienických předpisů.

II.13 ZATEPLENÍ CENTRA

Zateplení Centra je jednou z největší a nejnáročnější akce Centra za rok 2018. Celková úprava všech objektů – zateplení obvodových plášťů, stavba verandy nad vchodem, výměna oken, oprava balkónů a úprava barevného převedení fasád.

II.14 RŮZNÉ

I v toto roce proběhlo malování pokojů a koridoru, doplnění sítí do oken, výměna dveří do čítárny za automatické, oprava podlahy v suterénu aj.

III. Zdravotní, ošetrovatelská péče, rehabilitace

Zařízení i nadále poskytovalo uživatelům nepřetržitou zdravotní a ošetrovatelskou péči, která je zajištěna všeobecnými sestrami bez odborného dohledu a pracovníky přímé obslužné péče.

Lékařskou péči zajišťuje Městské zdravotnické zařízení Rožmitál pod Třemšínem v ordinaci, která je součástí Centra.

Ošetřující lékař: MUDr.Hana Hájková.

Ordinace je nadále zajištěna pravidelně 2x týdně.

Ordinační doba v úterý od 7,00 do 10,30hod

a ve čtvrtek od 13,00 do 17,30 hod.

Do ordinace dochází mobilní uživatelé, částečně mobilní jsou dovedeni nebo dovezeni personálem. Zcela imobilní uživatele nebo uživatele nemocné navštěvuje lékařka přímo na pokojích.

Z odborníků dochází do našeho zařízení dle potřeby psychiatr, a chirurg cca v intervalu 1x za 14dní.

Další odborná péče je zajišťována dovozem uživatelů do odborných ambulancí, akutní stavy jsou řešeny přivoláním RZP.

Zdravotní a ošetrovatelský personál zajišťuje všestrannou péči o individuální potřeby uživatelů v souladu s nejnovějšími zásadami a odbornými poznatky komplexní ošetrovatelské péče. Poskytuje ošetrovatelskou péči prostřednictvím ošetrovatelského procesu, vykazuje zdravotním pojišťovnám odborné ošetrovatelské výkony, vede předepsanou dokumentaci.

Odborné ošetrovatelské výkony jsou hrazeny zdravotní pojišťovnou. V případě doplatku na předepsané léky a zdravotnické pomůcky si tento doplatek uživatel hradí sám v hotovosti nebo prostřednictvím depozitního účtu.

Zařízení má uzavřeny smlouvy s těmito zdravotními pojišťovnami Všeobecnou zdravotní pojišťovnou, Vojenskou zdravotní pojišťovnou,

Českou průmyslovou zdravotní pojišťovnou, Zdravotní pojišťovnou MV ČR a Oborovou zdravotní pojišťovnou.

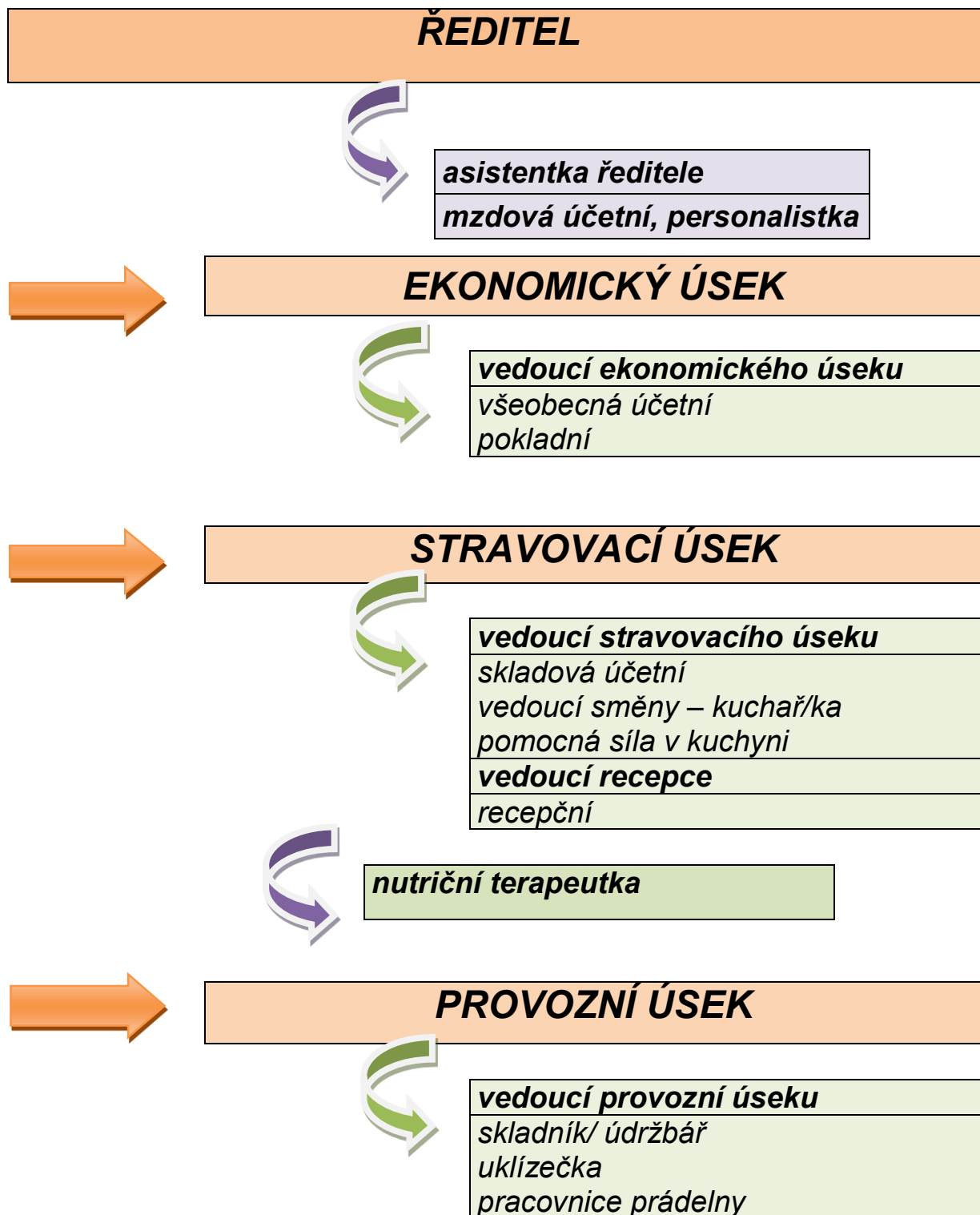
Poskytování kvalitní ošetrovatelské péče ovlivňuje mimo jiné i problematiku výskytu dekubitů. Vzhledem k cílové skupině uživatelů, pro kterou je zařízení určeno, nelze spolehlivě zabránit vzniku dekubitů u jednotlivých uživatelů, protože právě věk je jedním z nejvýznamnějších rizikových faktorů. K dalším patří mobilita, inkontinence, poruchy výživy – nedostatečný a neplnohodnotný příjem stravy, některé nemoci a mnoho dalších. Terapie dekubitů je velmi složitý proces, vyžadující přijetí různých opatření. Je finančně náročná a hlavně neúměrně zatěžuje uživatele, kterému způsobuje velké bolesti. Z těchto důvodů je věnována velká pozornost právě prevenci vzniku dekubitu.

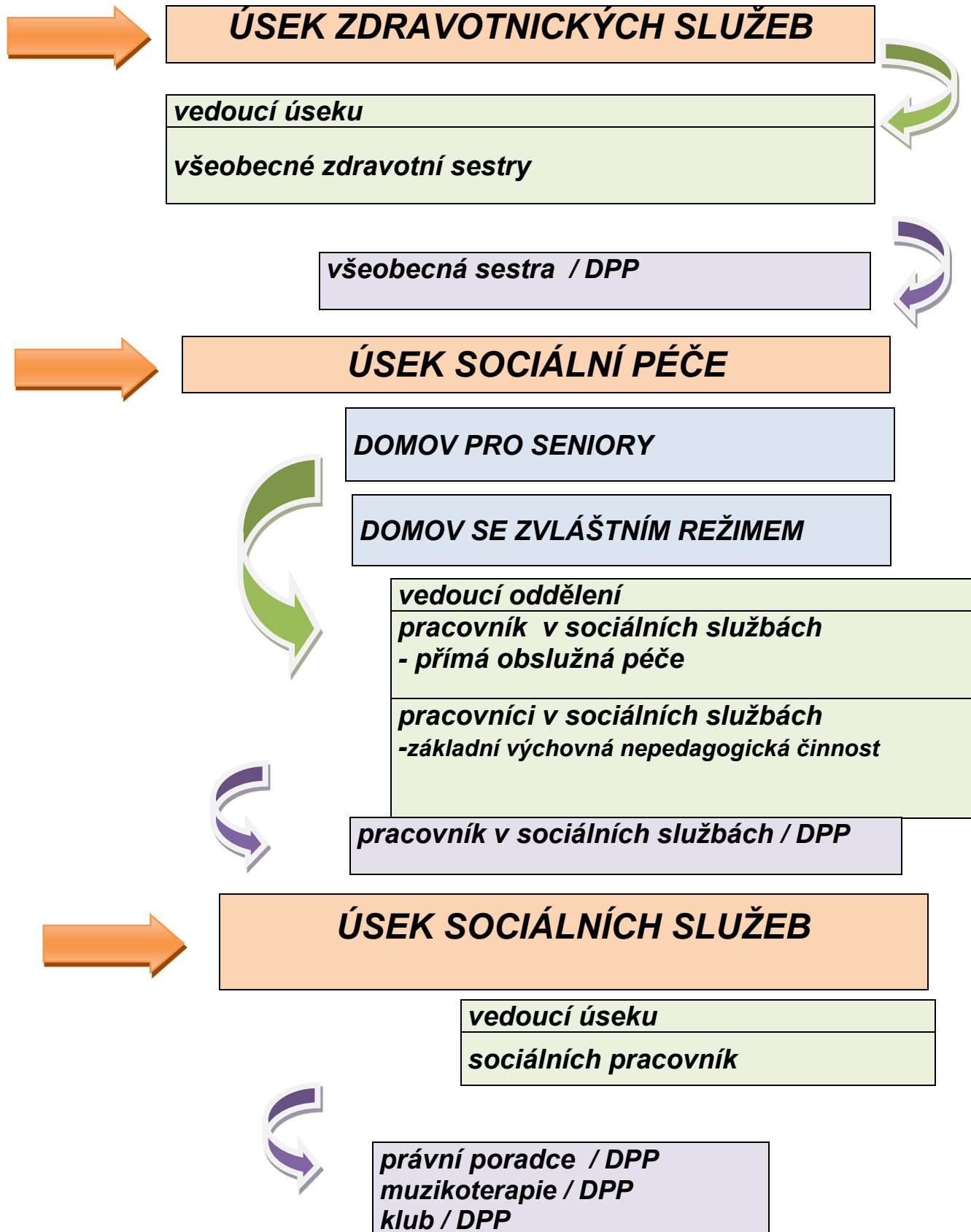
Preventivní opatření vzniku dekubitu je – používání antidekubitních pomůcek – polohovacích lůžek, antidekubitních matrací.

V rámci ošetrovatelské péče je prováděna v zařízení rehabilitace. Na základě uzavřené smlouvy zajišťuje v pravidelných intervalech léčebné rehabilitace společnost BB Klinik, s.r.o. V rehabilitační péči je zahrnuta fyzikální terapie (ultrazvuk, elektroproudy, laser, magnetoterapie), vodoléčba, parafínová lázeň a další léčebné procedury.

K rehabilitaci je možné využít i tělocvičnu, která se nachází v zařízení. Pro procvičování svalů jsou k dispozici činky, overbally, rotoped, tyče a jiné. Uživatelé mohou také využít moderní rotoped BREMSHEY, běžecký trenažér KETTLER, masážní křeslo a přístroj MOTREN BED, který pomáhá k rehabilitaci dolní části těla.

IV. Organizační struktura





V.1 Zaměstnanci

O uživatele Centra Rožmitál pod Třemšínem, poskytovatele sociálních služeb a o provoz tohoto zařízení se v roce 2018 starali zaměstnanci následujících profesí:

★ Zdravotní sestry	11
★ Pracovníci v soc. službách, přímá péče	50
★ Sociální pracovníci	9
★ Pracovníci v soc. službách, terapeuti	5
★ THP	10
★ Zaměstnanci kuchyně	12
★ Zaměstnanci prádelny	3
★ Zaměstnanci úklidu	9
★ Zaměstnanci údržby	5
★ Zaměstnanci recepce	3
★ DOHODA O PROVEDENÍ PRÁCE	16

Během roku 2018 jsme nadále spolupracovali s Úřadem práce ČR. Byly nově uzavírány Dohody o poskytnutí mzdového příspěvku na nově vytvořené pracovní příležitosti.

V.2 Pracovní neschopnost, pracovní úrazy

Pracovní neschopnost ve sledovaném roce činila 12.963,5 neodpracovaných hodin nemoci, tj. 5,50 %. V porovnání s rokem 2017 došlo ke snížení o 2,21%.

V roce 2018 došlo k jednomu pracovnímu úrazu.

V.3 VZDĚLÁVÁNÍ

Odborné praxe

V roce 2018 jsme umožňovali, tak jako v ostatních letech, výkon odborných praxí v našem Centru.

V tomto roce u nás vykonávalo odbornou praxi několik studentů oboru „sociální práce“ z Vysoké školy zdravotnictva a sociální práce sv. Alžbety Bratislava, detašované pracoviště sv. Jana N. Neumanna.

Dalšími významnými praktikanty byly studentky VoŠ a SOŠ z Březnice popřípadě jiných škol zaměřených na sociální oblast.

Nadále u nás probíhá praxe žáků Odborného učiliště a praktické školy Příbram. Žáci tohoto učiliště u nás u nás získávají především praktické zkušenosti a dovednosti a to na úsecích jednotlivých oddělení – služeb, v prádelně, v úklidu či v kuchyni Centra.

Nesmíme zapomínat ani na učnice Středního odborného učiliště ze Sedlčan, které k nám již dlouhou dobu jezdí v rámci odborné praxe česat, stříhat a zušlechťovat naše klienty a klientky, a to v rámci učebního oboru kadeřník.

V závěru bychom chtěli zmínit, že nás celkem pravidelně navštěvují žáci 9. ročníků základních škol v rámci výběru zaměstnání. V letošním roce nás navštívili devětáci ze Základní školy J. J. Ryby z Rožmitálu.

Dobrovolnictví

Pokud se týká dobrovolnictví, tak se nám stále, i přes snahu našich koordinátorek nedaří nalákat do našeho Centra lidi, kteří mají chuť pomáhat jiným, nejsou lhostejní a za svoji případnou pomoc nic nečekají. Přitom „dobrovolnictví“ nic nestojí, jen čas. Ten je ale v dnešní uspěchané a hektické době tím nejdražším artiklem.

Nesmíme zapomínat na naše dlouholeté dobrovolníky z občanského sdružení PESSOS, kteří nám zůstávají již dlouhou řadu let a spolu se svými čtyřnohými svěřenci přinášejí našim klientům radost, úsměv na rtech, dobrou náladu a zpříjemňují jim chvílky strávené v našem Centru. Během let se pejsci střídají a občas s sebou děvčata přivezou i nějaké překvapení v podobě morčete, kočky apod. Pejsci naše klienty navštěvují na čítárně, na pokojích, na odděleních.

Letos k nám zavítalo několik dobrovolníků na určité jednorázové akce. Příjemným překvapením pro naše klienty byla návštěva skupiny mladých lidí kolem dobrovolníka Tomáše, kteří přišli v předvánočním čase s kytarami a poseděli a zazpívali si s klienty nejen vánoční písničky, ale i další známé melodie.

Dalšími dobrovolnicemi byla děvčata - kadeřnice Růžena Vítková, Kateřina Hrdinová a Lenka Romová, které můžeme nazvat také neoficiálními „Ježíškovými vnoučaty“, která se rozhodla, že celé páteční předvánoční dopoledne budou česat a hýčkat naše klientky v kadeřnickém salónu. Děvčata přivezla vánoční cukroví, pustila příjemnou hudbu a vytvořila krásnou a nezapomenutelnou atmosféru. Byli jsme všichni mile překvapeni, jak to našim upraveným klientkám slušelo.

Je škoda, že takových lidí – dobrovolníků se v Rožmitále a jeho okolí nenajde víc.

Všem zaměstnancům, kteří projeví zájem o další vzdělávání, studium nebo prohlubování znalostí vychází vedení Centra vstříc. Ceníme si toho, pokud mají zaměstnanci zájem o získávání nových znalostí, dovedností či praktických zručností a ty potom uplatňují při práci s našimi klienty.

Školení u nás zajišťuje několik prověřených vzdělávacích agentur, rovněž jsme měli zajištěna školení od APSS ČR.

Již několikátý rok probíhá v našem Centru SUPERVIZE, které se mohou zaměstnanci zúčastnit buď ve skupině, nebo individuálně.

V. Dodržování bezpečnosti práce

Dodržování bezpečnosti práce je věnována patřičná pozornost. Bezpečnost práce a požární ochrana je v organizaci zajišťována odborně způsobilou osobou, která pravidelně provádí v organizaci návštěvy a potřebné kontroly. V organizaci je smluvně zajištěna i zdravotní péče. Jsou prováděny vstupní i preventivní zdravotní prohlídky zaměstnanců.

Zaměstnavatel má zpracováno ve směrnici vyhodnocení rizik možného ohrožení zaměstnanců. Rovněž je vypracována a schválena kategorizace prací dle zák. 258/2000 Sb., a metodika manipulace s uživateli pro pracovníky přímé péče. Zaměstnavatel poskytuje pracovníkům osobní ochranné pracovní prostředky. Jsou zajišťovány vstupní a periodická školení bezpečnosti práce a požární ochrany, vybrané profese pracovníků se účastní v předepsaných termínech odborných proškolení a přezkoušení (školení řidičů referentských vozidel, obsluha kotlů,...)

VI. Finanční hospodaření za rok 2018

Výsledek hospodaření k 31.12.2018 a návrh jeho rozdělení do peněžních fondů
PO

A) Výsledek hospodaření	
Výsledek hospodaření	v Kč na dvě desetinná místa
- hlavní činnosti	92 324,31
- z doplňkové činnosti	0,00
Celkem k 31.12.2018 před zdaněním	92 324,31
Předpokládané zdanění celkem	
Celkem po zdanění (zisk+, ztráta -)	92 324,31

B) Krytí zhoršeného výsledku hospodaření	
Ukazatel	v Kč na dvě desetinná místa
Ztráta z hospodaření celkem	
<u>v tom krytí ztráty:</u>	
- z rezervního fondu	
- z rozpočtu zřizovatele	
- ze zlepšeného výsledku hospodaření	
- jiným způsobem	

v Kč na dvě desetinná místa

C) Návrh na rozdělení zlepšeného výsledku hospodaření za rok 20xx do peněžních fondů PO				
	stav k 1.1.2018	stav k 31.12.2018	Příděl ze zlepšeného výsledku hospodaření za rok 2018	stav po přídělu
	1	2	3	4=2+3
Rezervní fond	490 383,11	502 999,39	55 424,31	558 423,70
Fond odměn	326 987,91	336 987,91	36 900,00	373 887,91
Fond investic	3 670 247,59	2 820 864,39	0,00	2 820 864,39
CELKEM	4 160 630,70	3 323 863,78	92 324,31	3 379 288,09

TVORBA A POUŽITÍ PENĚŽNÍCH FONDŮ PŘÍSPĚVKOVÉ ORGANIZACE ke dni 31.12.2018

REZERVNÍ FOND tvořený ze zlepšeného výsledku hospodaření - 413 (§ 30 zákona č. 250/2000 Sb.)	v Kč
Počáteční stav k 1.1.2018	490 383
POČÁTEČNÍ STAV CELKEM	490 383
Tvorba - přiděl ze zlepšeného výsledku hospodaření	12 616
TVORBA FONDU CELKEM	12 616
Použití - k dalšímu rozvoji své činnosti	0
Použití - k časovému překlenutí dočasného nesouladu mezi výnosy a náklady	0
Použití - k úhradě sankcí za porušení rozpočtové kázně	0
Použití - k úhradě své ztráty za předchozí léta	0
Použití - k posílení fondu investic	0
Použití - ostatní použití	0
POUŽITÍ FONDU CELKEM	0
STAV REZERVNÍHO FONDU CELKEM k 31.12.2018	502 999

FOND INVESTIC - 416 (§31 zákona č. 250/2000 Sb.)	v Kč
Počáteční stav k 1.1.2018	3 670 248
POČÁTEČNÍ STAV CELKEM	3 670 248
Tvorba - Peněžní prostředky ve výši odpisů dlouhodobého majetku dle schváleného Plánu odpisů	1 777 606
Tvorba - Investiční příspěvek z rozpočtu zřizovatele	5 954 545
Tvorba - investiční dotace ze státních fondů a jiných veřejných rozpočtů	0
Tvorba - Převod z rezervního fondu ve výši povolené zřizovatelem	0
Tvorba - Ve výši příjmů z prodeje dlouhodobého hmotného majetku	0
Tvorba - Peněžní dary a přísp. od jiných sub. na invest. účely	0
Tvorba - Ostatní zdroje (např. inv. úvěry a půjčky schválené zřizovatelem)	0
TVORBA CELKEM	7 732 151

REZERVNÍ FOND tvořený z ostatních titulů - 414 (§ 30 zákona č. 250/2000 Sb.)	v Kč
Počáteční stav rezervního fondu k 1.1.2018	321 724
POČÁTEČNÍ STAV CELKEM	321 724
Tvorba - z peněžních darů (účelových)	0
Tvorba - z peněžních darů (neúčelových)	33 295
Tvorba - z prostředků převedených podle § 28 odst. 3 (nespotřebované dotace z rozpočtu EU nebo dle mezinárodních smluv)	0
Tvorba - z ostatních titulů	0
TVORBA FONDU CELKEM	33 295
Použití - k dalšímu rozvoji své činnosti	14 800
Použití - k časovému překlenutí dočasného nesouladu mezi výnosy a náklady	0
Použití - k úhradě sankcí za porušení rozpočtové kázně	0
Použití - k úhradě ztráty za předchozí léta	0
Použití - k posílení fondu investic	0
Použití - ostatní použití*	0
POUŽITÍ FONDU CELKEM	14 800
STAV REZERVNÍHO FONDU CELKEM k 31.12.2018	340 219

FOND INVESTIC - 416 (§31 zákona č. 250/2000 Sb.)	v Kč
Použití - pořízení a technické zhodnocení hmotného a nehmotného dlouhodobého majetku	8 581 534
Použití - odvod do rozpočtu zřizovatele	0
Použití - navýšení finan. prostř. určených na financování údržby a oprav majetku používaného PO	
Použití - ostatní použití*(např. úhrada inv.úvěrů a půjček)	0
POUŽITÍ CELKEM	8 581 534
STAV FONDU k 31.12.2018	2 820 865

* rozepište podle druhu

FOND ODMĚN - 411 (§ 32 zákona č. 250/2000 Sb.)	v Kč
Počáteční stav k 1.1.2018	326 988
POČÁTEČNÍ STAV CELKEM	326 988
Tvorba - přiděl z výsledku hospodaření PO	10 000
Tvorba - ostatní	0
TVORBA CELKEM	10 000
Použití - překročení prostředků na platy	0
Použití - výplata odměn	0
POUŽITÍ CELKEM	0
STAV FONDU k 31.12.2018	336 988

FOND KULTURNÍCH A SOCIÁLNÍCH POTŘEB (FKSP) - 412 (§ 33 zákona č. 250/2000 Sb.)	v Kč
Počáteční stav k 1.1.2018	577 879
POČÁTEČNÍ STAV CELKEM	577 879
Tvorba - základní přiděl (povinný odvod ve výši standardizovaného % z objemu nákladů zúčtovaných na platy nebo mzdy dle § 2 vyhlášky č. 114/2002 Sb., o fondu kulturních a sociálních potřeb, v platném znění	749 169
Ostatní zdroje*	0
TVORBA CELKEM	749 169
Použití fondu dle vyhlášky 114/2002 Sb., v platném znění*	
stravování, masáže, peněžní i nepeněžní dary, penzijní. Připojištění	521 326
POUŽITÍ CELKEM	521 326
STAV FONDU k 31.12.2018	805 722

* rozepište podle druhu

Přehled nákladů a výnosů z hlavní a doplňkové činnosti k 31.12.2018

syntetický účet	název syntetického účtu	Skutečnost k 31.12.2017		Rozpočet upravený 2018		Skutečnost k 31.12.2018		Plnění rozpočtu v % - Hlavní činnost	Plnění rozpočtu v % - Doplňková činnost
		hlavní činnost	doplňková č.	hlavní činnost	doplňková č.	hlavní činnost	doplňková č.		
Náklady z činnosti PO - účtová třída 5 celkem									
501	Spotřeba materiálu	10 463,00	0,00	9 888,00	0,00	9 888,00	0,00	100,0	
502, 503	Spotřeba energie a ost. nesklad.dodávek	2 933,00	0,00	2 799,00	0,00	2 799,00	0,00	100,0	
504	Prodané zboží	0,00	0,00	0,00	0,00	0,00	0,00		
506, 507	Aktivace dlouhodobého a oběžného majetku	0,00	0,00	0,00	0,00	0,00	0,00		
508	Změna stavu zásob vlastní výroby	0,00	0,00	0,00	0,00	0,00	0,00		
511	Opravy a udržování	2 263,00	0,00	5 574,00	0,00	5 574,00	0,00	100,0	
512	Cestovné	26,00	0,00	26,00	0,00	26,00	0,00	100,0	
513	Náklady na reprezentaci	19,00	0,00	34,00	0,00	34,00	0,00	100,0	
516	Aktivace vnitřní organizačních služeb	0,00	0,00	0,00	0,00	0,00	0,00		
518	Ostatní služby	3 232,00	0,00	4 321,00	0,00	4 321,00	0,00	100,0	
521	Mzdové náklady	31 411,00	0,00	38 104,00	0,00	38 104,00	0,00	100,0	
521xx	z toho: platy zaměstnanců	30 428,00	0,00	37 237,00	0,00	37 237,00	0,00	100,0	
521xx	ostatní osobní náklady	752,00	0,00	635,00	0,00	635,00	0,00	100,0	
521xx	nemocenská	231,00	0,00	232,00	0,00	232,00	0,00	100,0	
524	Zákonné sociální pojištění	10 353,00	0,00	12 704,00	0,00	12 704,00	0,00	100,0	
525	Jiné sociální pojištění	119,00	0,00	153,00	0,00	153,00	0,00	100,0	
527	Zákonné sociální náklady	613,00	0,00	749,00	0,00	749,00	0,00	100,0	
528	Jiné sociální náklady	0,00	0,00	0,00	0,00	0,00	0,00		
531, 532, 538	Daně a poplatky (daně silniční, daně z nemovitosti, jiné daně a popl.)	18,00	0,00	19,00	0,00	19,00	0,00	100,0	
541, 542	Smluvní pokuty a úroky z prodlení, jiné pokuty a penále	0,00	0,00	0,00	0,00	0,00	0,00		
544	Prodaný materiál	0,00	0,00	0,00	0,00	0,00	0,00		
547	Manka a škody	23,00	0,00	0,00	0,00	0,00	0,00		
548	Tvorba fondů	0,00	0,00	0,00	0,00	0,00	0,00		
549	Jiné ostatní náklady	175,00	0,00	155,00	0,00	155,00	0,00	100,0	
551	Odpisy dlouhodobého majetku	1 485,00	0,00	1 814,00	0,00	1 814,00	0,00	100,0	
562	Úroky	0,00	0,00	0,00	0,00	0,00	0,00		
563	Kurzové ztráty	0,00	0,00	0,00	0,00	0,00	0,00		
569	Ostatní finanční náklady	0,00	0,00	0,00	0,00	0,00	0,00		
557	Náklady z vyřazených pohledávek	3,00	0,00	0,00	0,00	0,00	0,00		
558	Náklady z drobného dlouhodobého majetku	4 580,00	0,00	1 489,00	0,00	1 489,00	0,00	100,0	
Výnosy z činnosti PO - účtová třída 6 celkem									
601	Výnosy z prodeje vlastních výrobků	0,00	0,00	0,00	0,00	0,00	0,00	100,1	
602	Výnosy z prodeje služeb	46 797,00	0,00	48 144,00	0,00	48 236,00	0,00	100,2	
603	Výnosy z pronájmu	0,00	0,00	0,00	0,00	0,00	0,00		
604	Výnosy z prodaného zboží	0,00	0,00	0,00	0,00	0,00	0,00		
609	Jiné výnosy z vlastních výkonů	0,00	0,00	0,00	0,00	0,00	0,00		
641, 642	Smluvní pokuty a úroky z prodlení, jiné pokuty a penále	0,00	0,00	0,00	0,00	0,00	0,00		
643	Výnosy z vyřazených pohledávek	0,00	0,00	0,00	0,00	0,00	0,00		
644	Výnosy z prodeje materiálu	0,00	0,00	0,00	0,00	0,00	0,00		
645, 646	Výnosy z prodeje dlouhodobého nehmotného a hmotného majetku	0,00	0,00	0,00	0,00	0,00	0,00		
648	Cerpání fondů	0,00	0,00	15,00	0,00	15,00	0,00	100,0	
649	Jiné ostatní výnosy	66,00	0,00	70,00	0,00	70,00	0,00	100,0	
662	Úroky	4,00	0,00	3,00	0,00	3,00	0,00	100,0	
663	Kurzové zisky	0,00	0,00	0,00	0,00	0,00	0,00		
669	Ostatní finanční výnosy	0,00	0,00	0,00	0,00	0,00	0,00		
672	Výnosy vybraných místních vládních institucí z transferů	20 872,00	0,00	29 597,00	0,00	29 597,00	0,00	100,0	
672xx	příspěvek na provoz od zřizovatele	2 905,00	0,00	7 077,00	0,00	7 077,00	0,00	100,0	
672xx	Dotace ze státního rozpočtu (ministerstva, Úřad vlády ČR, Úřad práce ČR apod.)	668,00	0,00	741,00	0,00	741,00	0,00	100,0	
672xx	Dotace od ÚSC (obcí, krajů)	17 266,00	0,00	21 738,00	0,00	21 738,00	0,00	100,0	
672xx	Finanční prostředky ze strukturálních fondů EU, finančních mechanismů EHP Norsko a jiných zdrojů ze zahraničí zapojených do rozpočtu organizace - neinvestiční prostředky	0,00	0,00	0,00	0,00	0,00	0,00		
672xx	Finanční prostředky ze strukturálních fondů EU, finančních mechanismů EHP Norsko a jiných zdrojů ze zahraničí zapojených do rozpočtu organizace - rozpuštění transferů do výnosů	0,00	0,00	0,00	0,00	0,00	0,00		
672xx	Jiné příspěvky a dotace z dalších zdrojů výše neuvedených	33,00	0,00	41,00	0,00	41,00	0,00	100,0	

Hospodářský výsledek před zdaněním		23,00	0,00	0,00	0,00	92,00	0,00		
591	Daň z příjmů	0,00	0,00	0,00	0,00	0,00	0,00		
595	Dodatečné odvody daně z příjmů	0,00	0,00	0,00	0,00	0,00	0,00		
Hospodářský výsledek po zdanění		23,00	0,00	0,00	0,00	92,00	0,00		

Poznámky:

Doplňkové údaje:

Čerpání prostředků z fondu investic (tis. Kč)	407,00		8 582,00		8 582,00		100,00
Čerpání prostředků z rezervního fondu (tis. Kč)	0,00		15,00		15,00		100,00
Čerpání prostředků z fondu odměn (tis. Kč)	0,00		0,00		0,00		
Přepočtený počet zaměstnanců (dvě desetinná místa)	112,18		119,00		115,59		96,97
Fyzický počet zaměstnanců	119,00		119,00		117,00		98,32
Průměrný měsíční plat (mzda) v Kč	22 606,00		26 949,00		26 949,00		100,00

v tis. Kč

Závazný ukazatel rozpočtu PO	Schválená hodnota ukazatele	Hodnota po změnách	Skutečnost k 31.12.2018	Plnění (%)
Mzdy (max. limit)	43 241,00	51 557,00	51 557,00	100,00
Příspěvek na provoz	297,00	7 118,00	7 118,00	100,00
Odpisový plán	1 471,00	1 814,00	1 814,00	100,00

v tis. Kč

Výsledek hospodaření PO v příštím roce	
Hlavní činnost	92,00
Doplňková činnost	0,00
Celkem	92,00

VII. Závěr

Lze konstatovat, že rok 2018 byl úspěšný. Dařilo se nám poskytovat našim uživatelům péči na vysoké úrovni, zkvalitňovat služby a vytvářet prostředí, ve kterém se naši uživatelé budou cítit dobře.

Závěrem bych chtěl poděkovat všem zaměstnancům, kteří napomáhali s naplňováním vize prosperujícího sociálního zařízení, které poskytuje vysoce kvalitní péči prostřednictvím ochotných o odborně vzdělaných zaměstnanců.

Ing. Luboš Halenkovský,
ředitel zařízení

V Rožmitále pod Třemšínem dne 21.3.2019

Zpracovala: Zuzana Ottová ve spolupráci s vedoucími úseků



PODPORUJEME
VAŠI BUDOUCNOST
www.esfcr.cz

Středočeský kraj

Zde poskytované sociální služby jsou
spolufinancovány Středočeským krajem.